

# 神木市林业局（汇总） 2023 年度部门决算

保密审查情况：已审查

主要负责人审签情况：已审签

# 目 录

## 第一部分 部门概况

- 一、部门主要职责及内设机构
- 二、部门决算单位构成
- 三、部门人员情况

## 第二部分 2023 年度部门决算情况说明

- 一、收入支出决算总体情况说明
- 二、收入决算情况说明
- 三、支出决算情况说明
- 四、财政拨款收入支出决算总体情况说明
- 五、一般公共预算财政拨款支出决算情况说明
- 六、一般公共预算财政拨款基本支出决算情况说明
- 七、政府性基金预算财政拨款收入支出情况说明
- 八、国有资本经营预算财政拨款支出决算情况说明
- 九、财政拨款“三公”经费及会议费、培训费支出决算情况说明
- 十、机关运行经费支出情况说明
- 十一、政府采购支出情况说明
- 十二、国有资产占用及购置情况说明
- 十三、预算绩效情况说明
- 十四、其他需要说明的情况

## 第三部分 2023 年度部门决算表

- 一、收入支出决算总表
- 二、收入决算表
- 三、支出决算表
- 四、财政拨款收入支出决算总表
- 五、一般公共预算财政拨款支出决算表
- 六、一般公共预算财政拨款基本支出决算表
- 七、政府性基金预算财政拨款收入支出决算表
- 八、国有资本经营预算财政拨款支出决算表
- 九、财政拨款“三公”经费及会议费、培训费支出决算表

#### **第四部分 专业名词解释**

# 第一部分 部门概况

## 一、部门主要职责及内设机构

### （一）主要职责

神木市林业局部门的主要职责是：神木市林业局贯彻落实党中央、省委、榆林市委、神木市委关于林业和草原工作的方针政策和决策部署，在履行职责过程中坚持和加强党对林业和草原工作的集中统一领导。主要职责是：1、负责全市林业和草原及其生态保护修复的监督管理。2、组织全市林业和草原生态保护修复和城市外造林绿化工作。指导各类公益林和商品林的培育以及植树造林、封山育林和种草等生物措施防治水土流失及全民义务植树工作。3、负责全市森林、草原、湿地资源的监督管理。组织编制并监督执行全市森林采伐限额，监督检查林木凭证采伐、运输。负责林地管理，制订林地保护利用规划并组织实施，指导国家和地方公益林划定和管理工作。依法承担应由国务院、省政府批准的林地征用、占用的初审工作。4、负责监督管理全市荒漠化防治工作。5、负责全市陆生野生动植物资源保护和合理开发利用。6、负责监督管理自然保护区、风景名胜区、地质公园等各类自然保护地。7、负责推进全市林业和草原改革。制订全市集体林权制度、重点国有林区、国有林场、草原等重大改革意见并监督实施。

### （二）内设机构

神木市林业部门汇总包括本级机关在内的 9 家二级预算单位的部门决算，神木市林业局（本级）内设政秘股、资源股、造林股、

计资股及科教宣传股，各司其职分工合作，共同履行单位各项职能职责。

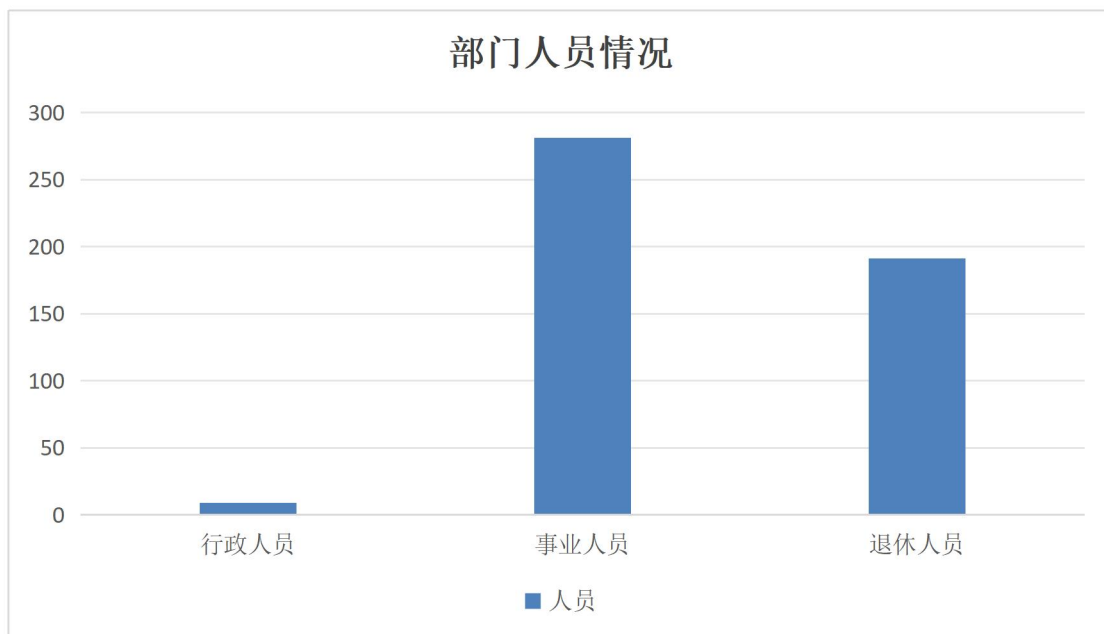
## 二、部门决算单位构成

纳入 2023 年度本部门决算编制范围的单位共 9 个，包括本级及所属 8 个二级预算单位：

序号	单位名称
1	神木市林业局（本级）
2	神木市天然林保护站
3	神木市林草产业发展中心
4	神木市林草病虫和火灾防治中心
5	神木市新民林场
6	神木市尔林兔林场
7	神木市大柳塔林场
8	神木市公草湾林场
9	神木市水磨河林场

## 三、部门人员情况

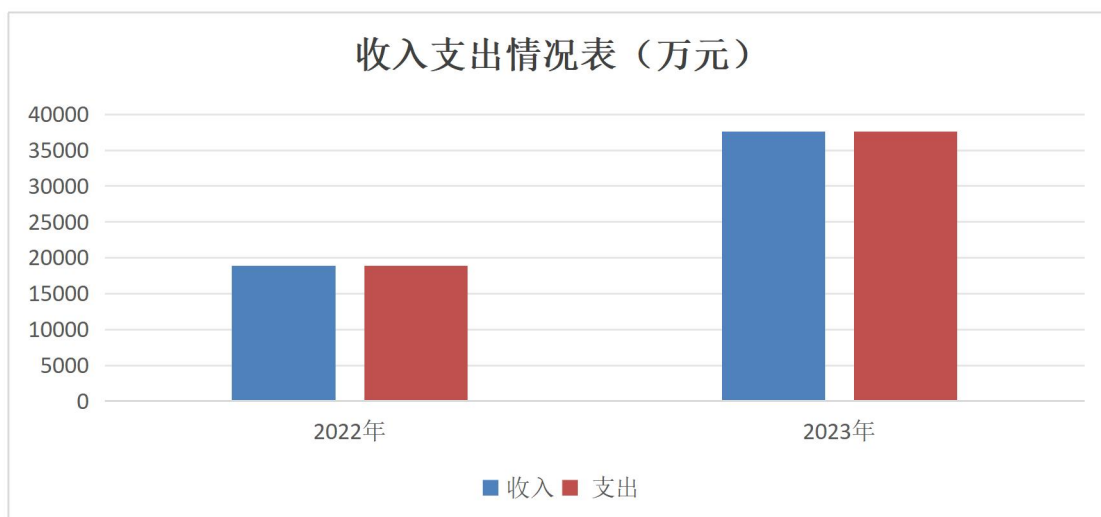
截至 2023 年底，本部门人员编制 220 人，其中行政编制 9 人、事业编制 211 人；实有人员 290 人，其中行政 9 人、事业 281 人。单位管理的离退休人员 191 人。



## 第二部分 2023 年度部门决算情况说明

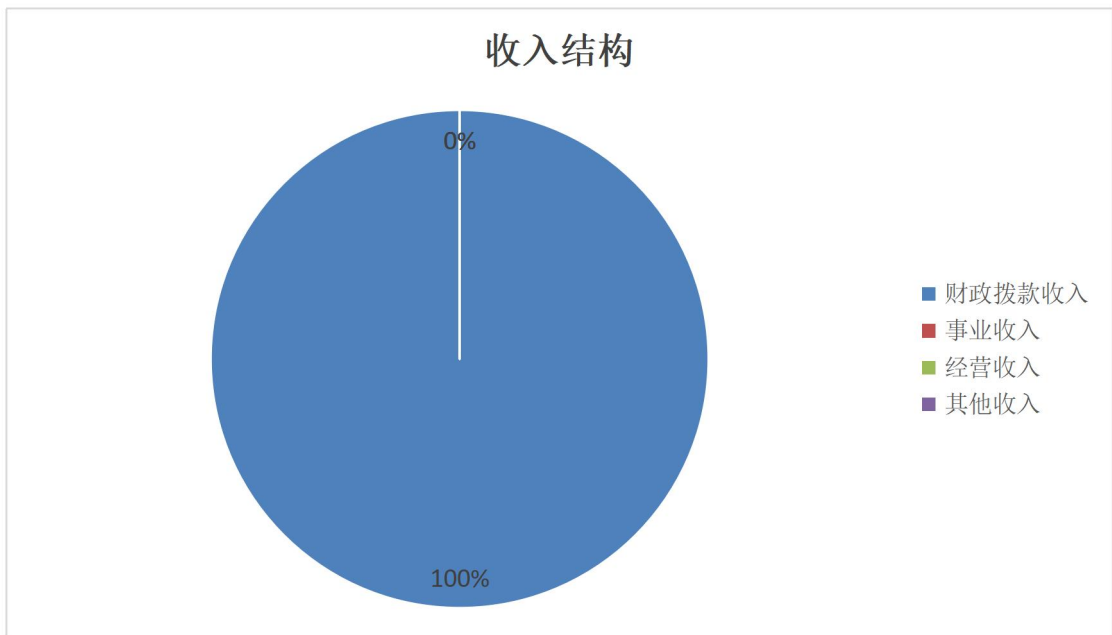
### 一、收入支出决算总体情况说明

2023 年度收入总计、支出总计均为 37629.47 万元，与上年相比收入、支出总计增加 18710.88 万元，增长 98.90%。主要是财政拨款收入、支出增加，收支增加。



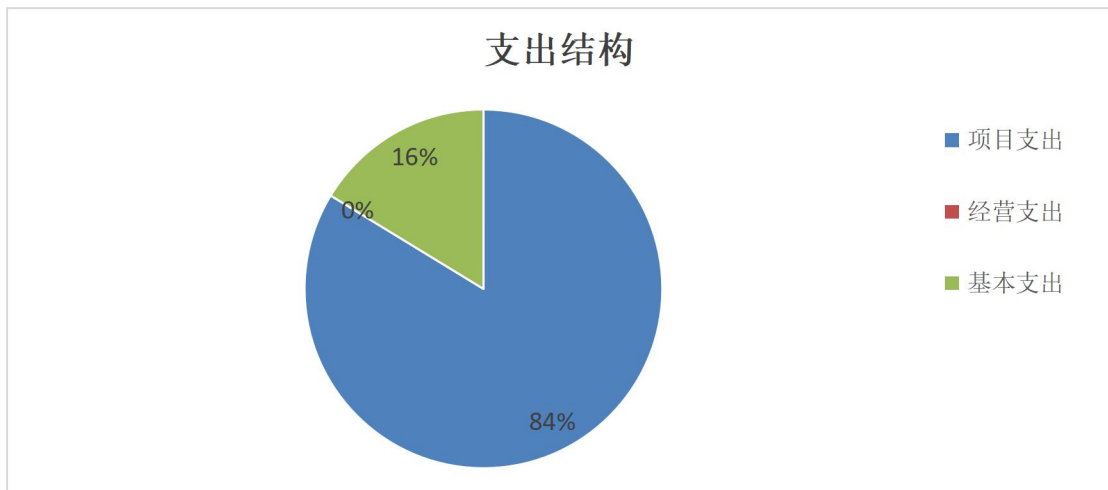
## 二、收入决算情况说明

2023 年度本年收入合计 37629.47 万元，其中：财政拨款收入 37629.47 万元，占 100.00%；事业收入 0.00 万元，占 0.00%；经营收入 0.00 万元，占 0.00%；其他收入 0.00 万元，占 0.00%。



## 三、支出决算情况说明

2023 年度本年支出合计 37629.47 万元，其中：基本支出 6131.32 万元，占 16.29%；项目支出 31498.15 万元，占 83.71%；经营支出 0.00 万元，占 0.00%。



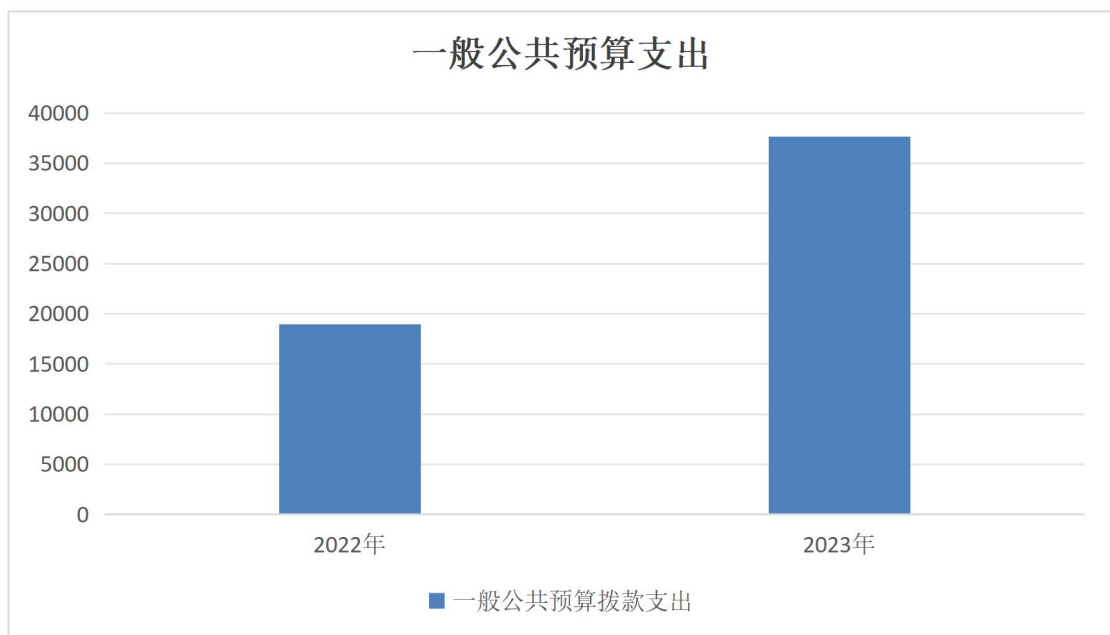
#### 四、财政拨款收入支出决算总体情况说明

2023 年度财政拨款收入总计、支出总计均为 37629.47 万元，与上年相比收入总计、支出总计增加 18710.88 万元，增长 98.90%。主要原因是一般公共预算拨款收支增加。

#### 五、一般公共预算财政拨款支出决算情况说明

2023 年度一般公共预算财政拨款支出年初预算 13445.21 万元，支出决算 37629.47 万元，完成年初预算的 279.87%，占本年支出合计的 100.00%。与上年相比，财政拨款支出增加 18710.88 万元，增长 98.90%，主要原因是上级财政拨款收支增加。

按照政府功能分类科目，其中：



1. 农林水支出（类）其他农林水支出（款）其他农林水支出（项）。年初预算为 0.00 万元，支出决算为 500.00 万元，决算数大于预算数的主要原因是：年中下达中央基建防沙治沙资金

2. 农林水支出（类）林业和草原（款）草原管理（项）。年初预算为 0.00 万元，支出决算为 1622.00 万元，决算数大于预算数的主要原因是：年中下达草种繁育 84 万元、草原生态修复治理 1538 万元。

3. 农林水支出（类）林业和草原（款）林业草原防灾减灾（项）。年初预算为 1503.56 万元，支出决算为 1185.67 万元，完成年初预算的 78.86%，决算数小于预算数的主要原因是：防治中心根据实际支出口径将 1020.67 万元列入本口径，剩余资金列入其他科目，年中下达有害生物防治等资金 165 万元。

4. 农林水支出（类）林业和草原（款）防沙治沙（项）。年初预算为 0.00 万元，支出决算为 694.42 万元，决算数大于预算数的主要原因是：年中下达防止二次沙化国土绿化资金 694.42 万元。

5. 农林水支出（类）林业和草原（款）产业化管理（项）。年初预算为 0.00 万元，支出决算为 525.00 万元，完成年初预算的 0.00%，决算数大于预算数的主要原因是：年初将红枣生态管护等项目资金 525 万元列入一般行政管理事务中。

6. 农林水支出（类）林业和草原（款）其他林业和草原支出（项）。年初预算为 0.00 万元，支出决算为 1282.46 万元，决算数大于预算数的主要原因是：年初预算列入一般行政管理事务科目德贷付本还息 92.46 万元，年中下达追加退耕还林建设项目资金。

7. 农林水支出（类）林业和草原（款）行政运行（项）。年初预算为 189.86 万元，支出决算为 272.28 万元，完成年初预算的 143.41%，决算数大于预算数的主要原因是：年中追加调资及目标责任考核。

8. 农林水支出（类）林业和草原（款）一般行政管理事务（项）。年初预算为 7121.96 万元，支出决算为 595.22 万元，决算数小于预算

数的主要原因是：年初将预算内项目列入本科目，年末决算以支出口径不同而分列各功能分类科目。

9. 农林水支出（类）林业和草原（款）动植物保护（项）。年初预算为 783.12 万元，支出决算为 834.62 万元，完成年初预算的 106.58%，决算数大于预算数的主要原因是：年中下达野生动植物保护资金 15 万元，年初继续实施国家重点野生动物保护 80 万元列入一般行政管理事务科目，其余为天然林保护站资金支出。

10. 农林水支出（类）林业和草原（款）湿地保护（项）。年初预算为 0.00 万元，支出决算为 2593.00 万元，决算数大于预算数的主要原因是：年初将中央林改国土湿地保护项目资金 350 万元列入一般行政管理事务中，年中下达湿地保护修复项目资金 2243 万元。

11. 农林水支出（类）林业和草原（款）森林生态效益补偿（项）。年初预算为 0.00 万元，支出决算为 1004.36 万元，决算数大于预算数的主要原因是：年中下达中央林改森林生态效益补偿资金 1004.36 万元。

12. 农林水支出（类）林业和草原（款）森林资源培育（项）。年初预算为 1700.09 万元，支出决算为 14839.41 万元，完成年初预算的 872.86%，决算数大于预算数的主要原因是：年初将中央林改国土绿化森林抚育等项目资金列入一般行政管理事务科目，年中下达国土绿化试点示范等项目资金。

13. 农林水支出（类）林业和草原（款）技术推广与转化（项）。年初预算为 1487.09 万元，支出决算为 2484.69 万元，完成年初预算的 167.08%，决算数大于预算数的主要原因是：年初将红枣专干资金列入一般行政管理事务科目，年中下达退化草原修复治理等项目资金。

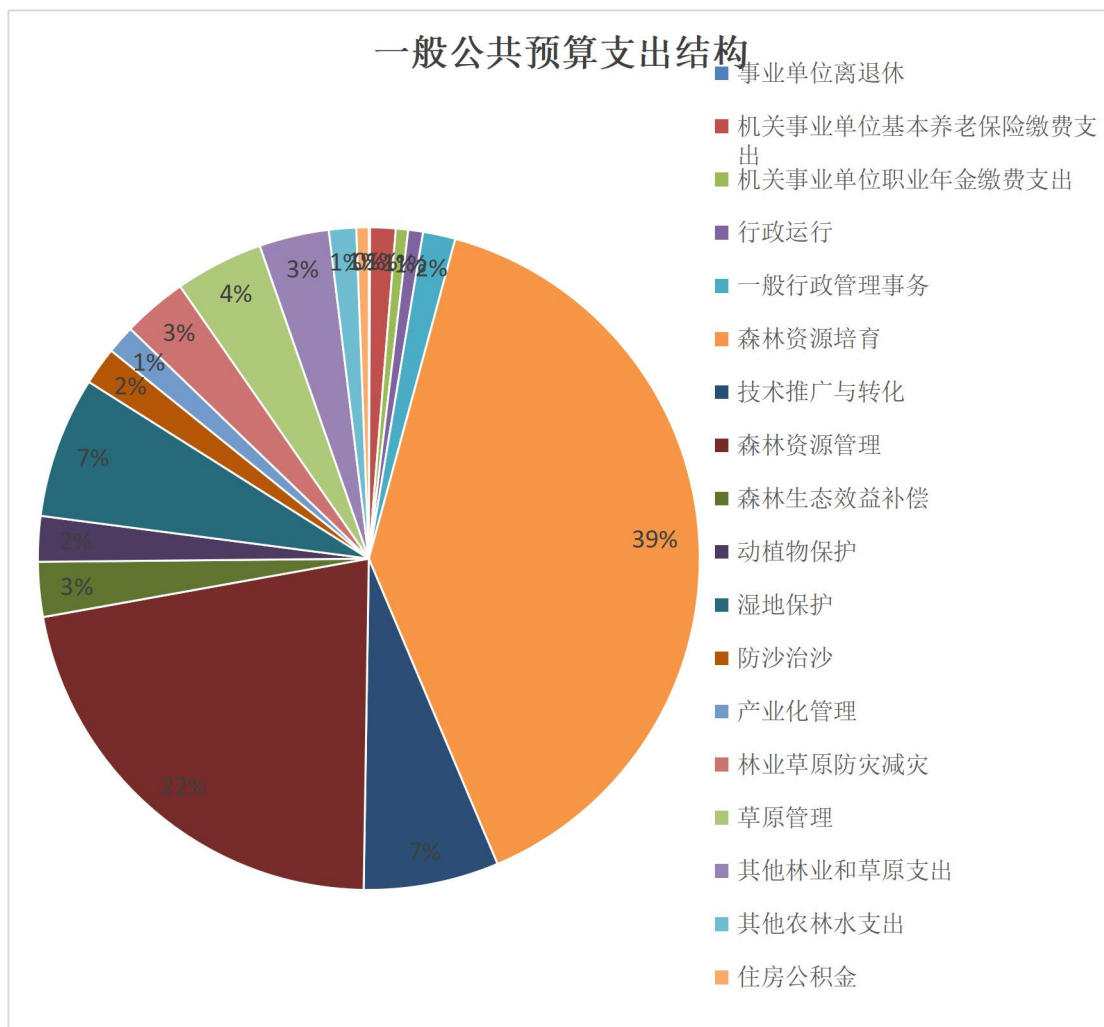
14. 农林水支出（类）林业和草原（款）森林资源管理（项）。年初预算为 0.00 万元，支出决算为 8252.28 万元，决算数大于预算数的主要原因是：年初将重点区域绿化管护费等 2739.27 万元项目资金列入一般行政管理事务科目，将两山森林公园管护费列入防灾减灾科目，年中下达中央财政林改资金退耕还林还草政策及延长补助等项目资金 5155.2 万元。

15. 住房保障支出（类）住房改革支出（款）住房公积金（项）。年初预算为 248.96 万元，支出决算为 227.81 万元，完成年初预算的 91.50%，决算数小于预算数的主要原因是：人员变动，支出减少。

16. 社会保障和就业支出（类）行政事业单位养老支出（款）机关事业单位职业年金缴费支出（项）。年初预算为 136.86 万元，支出决算为 226.59 万元，完成年初预算的 165.57%，决算数大于预算数的主要原因是：部分单位年初将职业年金资金列入其他科目。

17. 社会保障和就业支出（类）行政事业单位养老支出（款）机关事业单位基本养老保险缴费支出（项）。年初预算为 273.71 万元，支出决算为 468.40 万元，完成年初预算的 171.13%，决算数大于预算数的主要原因是：部分单位年初将养老保险资金列入其他科目。

18. 社会保障和就业支出（类）行政事业单位养老支出（款）事业单位离退休（项）。年初预算为 0.00 万元，支出决算为 21.26 万元，决算数大于预算数的主要原因是：部分单位将离休费列入其他科目。



## 六、一般公共预算财政拨款基本支出决算情况说明

2023年度一般公共预算财政拨款基本支出6131.32万元，包括人员经费和公用经费。其中：

（一）人员经费5823.43万元，主要包括：基本工资、津贴补贴、奖金、绩效工资、机关事业单位基本养老保险缴费、职业年金缴费、职工基本医疗保险缴费、其他社会保障缴费、住房公积金、其他工资福利支出、离休费、抚恤金、生活补助、医疗费补助。

（二）公用经费307.89万元，主要包括：办公费、印刷费、水费、电费、邮电费、取暖费、差旅费、维修（护）费、培训费、公务接待

费、劳务费、委托业务费、工会经费、福利费、其他交通费用、其他商品和服务支出。

## 七、政府性基金预算财政拨款收入支出情况说明

本部门 2023 年度无政府性基金预算财政拨款收支，已公开空表。

## 八、国有资本经营预算财政拨款支出决算情况说明

本部门 2023 年度无国有资本经营预算财政拨款收支，已公开空表。

## 九、财政拨款“三公”经费及会议费、培训费支出决算情况说明

### （一）“三公”经费支出决算情况说明

2023 年度财政拨款安排“三公”经费支出预算 11.23 万元，支出决算 11.23 万元，完成预算的 100.00%。

#### 1. 因公出国（境）费支出情况说明

本年度无财政拨款因公出国（境）费支出。

#### 2. 公务用车购置费支出情况说明

本年度无财政拨款公务用车购置费支出。

#### 3. 公务用车运行维护费支出情况说明

2023 年度财政拨款安排公务用车运行维护费用预算 8.61 万元，支出决算 8.61 万元，完成预算的 100.00%。

#### 4. 公务接待费支出情况说明

2023 年度财政拨款安排公务接待预算 2.62 万元，支出决算 2.62 万元，完成预算的 100.00%，其中：

**国内公务接待**支出 2.62 万元。主要是本部门各单位与国内相关单位交流工作、接受有关部门工作检查指导发生的接待支出。共接待国内来访团组 87 个，来宾 342 人次。

## （二）培训费支出情况说明

2023 年度财政拨款安排培训费预算 0.00 万元，支出决算 1.66 万元，决算数较预算数 1.66 万元，主要原因是单位人员外出接受各类培训。

## （三）会议费支出情况说明

本年度无财政拨款会议费支出。

## 十、机关运行经费支出情况说明

2023 年度机关运行经费预算 52.48 万元，支出决算 58.08 万元，支出决算比上年减少 40.19 万元，主要原因是单位人员减少，机关运行支出减少。2023 年度支出事业单位公用经费 249.81 万元。

## 十一、政府采购支出情况说明

（一）2023 年度政府采购支出总额共 2472.57 万元，其中：政府采购货物支出 0.00 万元、政府采购工程支出 1773.17 万元、政府采购服务支出 699.40 万元。

（二）政府采购授予中小企业合同金额 2472.57 万元，占政府采购支出合同总额的 100%，其中：授予小微企业合同金额 2472.57 万元，占授予中小企业合同金额的 100%；货物采购授予中小企业合同金额占政府采购货物支出合同的 100%，工程采购授予中小企业合同金额占政府采购工程支出合同的 100%，服务采购授予中小企业合同金额占政府采购服务支出合同的 100%。

## 十二、国有资产占用及购置情况说明

截至 2023 年末，本部门共有车辆 26 辆，属于其他用车，主要是各局属单位森林草原管理管护使用。

### 十三、预算绩效情况说明

#### （一）预算绩效管理工作开展情况说明

根据预算绩效管理要求，本部门组织开展了 2023 年度部门整体支出绩效自评工作，从评价情况来看。

本单位积极推进预算绩效管理改革工作，建立了绩效管理制度体系，完善了财务管理制度；完善了绩效管理工作机制，通过计资股与造林股从业务实施和资金保障协同合作绩效管理工作；明确了绩效管理职能，设立绩效专管员保障开展绩效工作。

本部门在部门决算中反映重点区域绿化等 80 个一级项目的绩效自评结果，涉及预算资金 31498.15 万元，占部门预算项目支出总额的 100%。

本部门未开展部门重点评价工作。

#### （二）部门整体支出绩效自评结果

根据年度设定的绩效目标，部门整体支出自评得分 96，全年预算数 37629.47 万元，执行数 37629.47 万元，完成预算的 100%。本年度本部门总体运行情况及取得的成绩：本年度单位总体运行情况及取得的成绩：保证了市委办系统工资正常发放，保证机关正常运转；全面完成了 2023 年度市委办目标工作任务；高质量地完成市委及市委领导分配的专项特定任务；整体推进了全市农林水牧工作中的林业工作的开展。发现的问题及原因：由于部分上级资金下达较晚，致使少部分资金支出进度慢。下一步改进措施：及时与上级部门及本级财政等部门沟通、协调，使得各项资金能及时下达。

# 神木市林业局部门整体支出绩效自评表

(2023 年度)

部门(单位)名称												
年度 主要 任务 完成 情况	任务名 称	主要内容	完成情 况	全年预算数(万元)			全年执行数(万元)			分 值	执行 率	得分
				总额	财政拨 款	其他 资金	总额	财政拨 款	其他资 金			
	任务 1	人员经费	完成	5823.43	5823.4 3		5823.4 3	5823.4 3		—	100%	—
	任务 2	公用经费	完成	307.89	307.89		307.89	307.89		—		—
	任务 3	专项业务	完成	31498.15	31498. 15		31498. 15	31498. 15		—		—
										—		—
	金额合计			37629.47	37629. 47		37629. 47	37629. 47				10
年度 总体 目标 完成 情况	预期目标(年初设定)						目标实际完成情况					
	<p>目标 1: 保障本部门各单位正常运转。</p> <p>目标 2: 按照中省市“十四五”林草保护发展规划, 科学推进国土绿化。</p> <p>目标 3: 全面加强林草资源管护。加强林政执法、林地审核审批、林木采伐、林业有害生物防控、野生动植物和湿地保护等工作, 加强封山禁牧、森林防火督查, 构建林草资源管理长效机制。</p> <p>目标 4: 加大推进基础设施建设。实施两山森林公园、重点林区防火设施建设和森林火灾与病虫害防治及野生动物救治、森林防火预警系统建设、“智慧”林业建设、林业科普馆布展等项目, 不断完善森林公园、康养基地等一系列宜居宜游环境建设。</p> <p>目标 5: 不断促进林草产业发展。不断探索规范我市红枣产业发展经营秩序, 建立“神木紫晶枣”行业标准, 促进红枣产业健康发展。支持和鼓励林下中药材种植、林麝养殖等新型产业不断发展壮大, 实现林草产业新突破。</p> <p>目标 6: 进一步深化我市集体林权制度改革, 全面落实林长职责, 明确保护发展林草资源目标责任。</p>						<p>完成 1: 本部门各单位正常运转;</p> <p>完成 2: 按照中省市“十四五”林草保护发展规划, 科学推进国土绿化。</p> <p>完成 3: 完成林草资源管护。林政执法、林地审核审批、林木采伐、林业有害生物防控、野生动植物和湿地保护等工作, 完成封山禁牧、森林防火督查, 构建了林草资源管理长效机制。</p> <p>完成 4: 推进基础设施建设。实施两山森林公园、重点林区防火设施建设和森林火灾与病虫害防治及野生动物救治、森林防火预警系统建设、“智慧”林业建设、林业科普馆布展等项目, 完善了森林公园、康养基地等一系列宜居宜游环境建设。</p> <p>完成 5: 促进了林草产业发展。</p> <p>完成 6: 深化我市集体林权制度改革, 全面落实林长职责, 明确了保护发展林草资源目标</p>					
年度 绩效 指	一级指 标	二级指标	指标内容			年度指标值	实际完成值		分值	得分		
	产出指 标 (50分)	数量指标	维持运转单位数量			9 个	9 个		8	8		
			各目标任务完成率			100%	100%		8	8		
		质量指标	各单位正常运行运转质量			100%	100%		8	8		

标 完 成 情 况		各目标任务达标率	100%	100%	8	8	
		时效指标	维持单位运行时效	2023年1-12月	2023年1-12月	8	8
		成本指标	总体预算控制率	≤100%	≥100%	10	6
	效益指 标（30 分）	经济效益指标	经济林及林麝种养殖主体增收率	≥3%	≥3%	8	8
		社会效益指标	提升机关整体形象	提升	提升	8	8
		生态效益指标	提升全市水土保持性	提升	提升	8	8
		可持续影响指标	推进林业可持续发展	推进	推进	6	6
	满意度 指标 （10分）	服务对象满意度 指标	群众满意度	≥92%	≥92%	10	10
总分					100	<b>96</b>	

### （三）项目绩效自评结果

本部门在部门决算中反映重点区域绿化等 80 个一级项目的绩效自评结果。

# 项目支出（收入）绩效自评表

（2023 年度）

项目名称		2023 年中央财政林业生态保护恢复资金（湿地保护）						
主管部门		神木市林业局		实施单位	神木市林业局			
项目资金（万元）		年初预算数	全年预算数	全年执行数	分值（10%）	执行率	得分	
	年度资金总额	1593	1593	1593	10	100%	10	
	其中：当年财政拨款	1593	1593	1593	—		—	
	上年结转资金				—		—	
	其他资金				—		—	
年度总体目标	预期目标			实际完成情况				
	通过鸟类栖息地修复措施，为遗鸥等鸟类的栖息特别是繁殖提供安全的环境，维护区域生态平衡；通过保护设施设备购置维护，提高保护区保护管理水平；通过水鸟监测，掌握保护区水鸟种类及数量等情况；通过生态保护宣传教育，切实提高保护区宣教水平。			通过鸟类栖息地修复措施，为遗鸥等鸟类的栖息特别是繁殖提供安全的环境，维护区域生态平衡；通过保护设施设备购置维护，提高保护区保护管理水平；通过水鸟监测，掌握保护区水鸟种类及数量等情况；通过生态保护宣传教育，切实提高保护区宣教水平。				
绩效指标	一级指标	二级指标	三级指标	年度指标值	实际完成值	分值	得分	偏差原因分析及改进措施
	产出指标 (50%)	数量指标	鸟岛地形整理面积	≥ 93 亩	≥ 93 亩	8	8	
			鸟岛割苇面积	≥ 40 亩	≥ 40 亩	8	8	
			鸟岛周边湖岸觅食地植被修复面积	≥ 500 亩	≥ 500 亩	8	8	

		质量指标	湿地植被恢复合格率	≥ 98%	≥ 98%	8	8	
		时效指标	当期任务完成及时性	2023年12月底	2023年12月底	10	10	
		成本指标	预算成本控制率	≤ 100%	≤ 100%	8	8	
绩效指标	效益指标 (30%)	经济效益指标						
		社会效益指标	当地生态环境得到改善面积	≥ 2650 亩	≥ 2650 亩	10	10	
		生态效益指标	保护区卫生改善情况	明显	明显	10	10	
		可持续影响指标	推进林业经济可持续发展	推进	推进	10	10	
	满意度指标 (10%)	服务对象或受益者满意度指标	周边群众满意度	≥ 92%	≥ 92%	10	10	
		非服务对象或非受益者满意度指标	指标 1:					
总分						100	100	

# 项目支出（收入）绩效自评表

（2023 年度）

项目名称		2023 年中央财政林业生态保护恢复资金（野生动植物保护）						
主管部门		神木市林业局		实施单位	神木市林业局			
项目资金（万元）			年初预算数	全年预算数	全年执行数	分值（10%）	执行率	得分
		年度资金总额	15	15	15	10	100%	10
		其中：当年财政拨款	15	15	15	—	—	—
		上年结转资金				—	—	—
		其他资金				—	—	—
年度总体目标	预期目标			实际完成情况				
	完成野生动植物保护工作			完成野生动植物保护工作				
绩效指标	一级指标	二级指标	三级指标	年度指标值	实际完成值	分值	得分	偏差原因分析及改进措施
	产出指标 (50%)	数量指标	制作林业外来入侵植物标本数量	≥ 10 份	≥ 10 份	7	7	
			制作腊叶标本或盒装标本数量	≥ 20 份	≥ 20 份	7	7	
		质量指标	制作林业外来入侵植物标本合格率	=100%	=100%	8	8	
			制作腊叶标本或盒装标本合格率	=100%	=100%	7	7	
时效指标	制作林业外来入侵植物标本完	2023 年	2023 年	7	7			

			成及时性	12 月底	12 月底			
			制作腊叶标本或盒装标本完成及时性	2023 年 12 月底	2023 年 12 月底	7	7	
		成本指标	预算成本控制率	≤ 100%	≤ 100%	7	7	
绩效指标	效益指标 (30%)	经济效益指标						
		社会效益指标						
		生态效益指标						
		可持续影响指标	推进生态可持续发展	推进	推进	30	30	
	满意度指标 (10%)	服务对象或受益者满意度指标	周边群众满意度	≥ 95%	≥ 95%	10	10	
		非服务对象或非受益者满意度指标						
总分						100	100	

# 项目支出（收入）绩效自评表

（2023 年度）

项目名称		2023 年中央财政林业生态保护恢复资金（天保社会保险补助）						
主管部门		神木市林业局		实施单位	神木市林业局			
项目资金（万元）		年初预算数	全年预算数	全年执行数	分值（10%）	执行率	得分	
	年度资金总额	89	89	89	10	100%	10	
	其中：当年财政拨款	89	89	89	—	—	—	
	上年结转资金				—	—	—	
其他资金				—	—	—		
年度总体	预期目标			实际完成情况				
目标	完成天保社会保险补助发放任务			完成天保社会保险补助发放任务				
绩效指标	一级指标	二级指标	三级指标	年度指标值	实际完成值	分值	得分	偏差原因分析及改进措施
	产出指标 (50%)	数量指标	天保社会保险人数	= 159 人	= 159 人	15	15	
		质量指标	天保社会保险发放率	=100%	=100%	10	10	
		时效指标	天保社会保险发放及时性	2023 年 12 月底	2023 年 12 月底	10	10	
成本指标	预算成本控制率	≤100%	≤100%	15	15			
绩效指标	效益指标 (30%)	经济效益指标						

	社会效益指标	保障天保社会保险管护人数	= 159 人	= 159 人	15	15	
	生态效益指标						
	可持续影响指标	推进林业经济可持续发展	推进	推进	15	15	
满意度指标 (10%)	服务对象或受益者满意度指标	管护人员满意度	≥ 95%	≥ 95%	10	10	
	非服务对象或非受益者满意度指标						
总分					100	100	



	社会效益指标	生态环境保护政策知晓率	≥ 90%	≥ 90%	15	15	
	生态效益指标						
	可持续影响指标	持续维护森林生态健康	持续	持续	15	15	
满意度指标 (10%)	服务对象或受益者满意度指标	群众满意度	≥ 95%	≥ 95%	10	10	
	非服务对象或非受益者满意度指标						
总分					100	100	

# 项目支出（收入）绩效自评表

（2023 年度）

项目名称		2023 年省级林业改革林业产业发展（防沙治沙经费）						
主管部门		神木市林业局		实施单位	神木市林业局			
项目资金（万元）		年初预算数	全年预算数	全年执行数	分值（10%）	执行率	得分	
	年度资金总额	30	30	30	10	100%	10	
	其中：当年财政拨款	30	30	30	—	—	—	
	上年结转资金				—	—	—	
	其他资金				—	—	—	
年度总体	预期目标			实际完成情况				
目标	防治沙漠化，保护生态环境，促进经济社会可持续发展。			防治沙漠化，保护生态环境，促进经济社会可持续发展。				
绩效指标	一级指标	二级指标	三级指标	年度指标值	实际完成值	分值	得分	偏差原因分析及改进措施
	产出指标 (50%)	数量指标	购置平板及数据采集系统数量		= 11 台	8	8	
			下乡租车数量		= 3 台	8	8	
			下乡补助人数		= 11 人	8	8	
		质量指标	防沙治沙合格率		=100%	8	8	
		时效指标	防沙治沙完成及时性		2023 年 12 月底	9	9	
成本指标	预算成本控制率		≤ 100%	9	9			

绩效指标	效益指标 (30%)	经济效益指标						
		社会效益指标						
		生态效益指标						
		可持续影响指标	推进林业建设可持续发展		推进	30	30	
	满意度指标 (10%)	服务对象或受益者满意度指标	周边群众满意度		≥ 95%	10	10	
		非服务对象或非受益者满意度指标						
总分					100	100		

# 项目支出（收入）绩效自评表

（2023 年度）

项目名称		2023 年省级林业改革林业产业发展（退耕还林经费）						
主管部门		神木市林业局		实施单位	神木市林业局			
项目资金（万元）			年初预算数	全年预算数	全年执行数	分值（10%）	执行率	得分
		年度资金总额	5	5	1.27	10	25.4%	2.54
		其中：当年财政拨款	5	5	1.27	—		—
		上年结转资金				—		—
		其他资金				—		—
年度总体	预期目标			实际完成情况				
目标	完成退耕还林前期工作			完成退耕还林前期工作				
绩效指标	一级指标	二级指标	三级指标	年度指标值	实际完成值	分值	得分	偏差原因分析及改进措施
	产出指标 (50%)	数量指标	购置平板及数据采集系统数量		= 2 台	8	8	
			下乡租车数量		= 1 台	8	8	
			下乡补助人数		= 4 人	8	8	
		质量指标	退耕还林合格率		=100%	8	8	
		时效指标	退耕还林完成及时性		2023 年 12 月底	9	9	
成本指标	预算成本控制率		≤ 100%	9	9			

绩效指标	效益指标 (30%)	经济效益指标						
		社会效益指标						
		生态效益指标						
		可持续影响指标	推进林业建设可持续发展		推进	30	30	
	满意度指标 (10%)	服务对象或受益者满意度指标	周边群众满意度		≥ 95%	10	10	
		非服务对象或非受益者满意度指标						
总分					100	92.54		

# 项目支出（收入）绩效自评表

（2023 年度）

项目名称		2023 年省级林业改革林业产业发展（县域经济高质量发展专项）						
主管部门		神木市林业局		实施单位	神木市林业局			
项目资金（万元）		年初预算数	全年预算数	全年执行数	分值（10%）	执行率	得分	
	年度资金总额	100	100	100	10	100%	10	
	其中：当年财政拨款	100	100	100	—	—	—	
	上年结转资金				—	—	—	
	其他资金				—	—	—	
年度总体	预期目标			实际完成情况				
目标	完成建设酸枣基地 200 亩，红枣提质增效 1500 亩。			完成建设酸枣基地 200 亩，红枣提质增效 1500 亩。				
绩效指标	一级指标	二级指标	三级指标	年度指标值	实际完成值	分值	得分	偏差原因分析及改进措施
	产出指标 (50%)	数量指标	建设酸枣基地面积		≥ 200 亩	7	7	
			建设红枣提质增效面积		≥ 1500 亩	6	6	
		质量指标	建设酸枣基地合格率		=100%	6	6	
			建设红枣提质增效合格率		=100%	6	6	
	时效指标	建设酸枣基地完成及时性			2023 年 12 月底	6	6	
建设红枣提质增效完成及时性				2023 年 12 月底	6	6		

		成本指标	建设酸枣基地单位成本		= 2000元/亩	6	6		
			建设红枣提质增效单位成本		= 400元/亩	7	7		
绩效指标	效益指标 (30%)	经济效益指标	酸枣及红枣产量增长率		≥ 1.5%	15	15		
		社会效益指标	带动经济增长		带动	15	15		
		生态效益指标							
		可持续影响指标							
	满意度指标 (10%)	服务对象或受益者满意度指标	周边群众满意度		≥ 95%	10	10		
		非服务对象或非受益者满意度指标							
总分						100	100		

# 项目支出（收入）绩效自评表

（2023 年度）

项目名称		2023 年中央财政林业草原改革发展资金（国土绿化试点示范项目）						
主管部门		神木市林业局		实施单位	神木市林业局			
项目资金（万元）		年初预算数	全年预算数	全年执行数	分值（10%）	执行率	得分	
	年度资金总额	5510.57	5510.57	5510.57	10	100%	10	
	其中：当年财政拨款	5510.57	5510.57	5510.57	—		—	
	上年结转资金				—		—	
	其他资金				—		—	
年度总体目标	预期目标			实际完成情况				
	通过新造防护林、退化林分修复等营造林措施，在神木市新 增森林面积 13647.5 亩，提升森林质量 43444.0 亩。							
绩效指标	一级指标	二级指标	三级指标	年度指标 值	实际完成 值	分值	得分	偏差原因分析及改进 措施
	产出指标 (50%)	数量指标	人工造林面积	≥ 13647.5 亩		7	7	
			退化林修复面积	≥43444 亩		7	7	
		质量指标	人工造林验收合格率	=100%		8	8	
			退化林修复验收合格率	=100%		7	7	

		时效指标	人工造林完成及时性	2023年 10月底		7	7	
			退化林修复完成及时性	2023年 10月底		7	7	
		成本指标	预算成本控制率	≤100%		7	7	
绩效指标	效益指标 (30%)	经济效益指标	提高当地居民经济收入	提高		9	9	
		社会效益指标	带动当地劳动力就业人数	≥1200人		7	7	
		生态效益指标	项目区森林覆盖率	≥0.12%		7	7	
		可持续影响指标	苗木存活率(3年)	≥90%		7	7	
	满意度指标 (10%)	服务对象或受益者满意度指标	周边群众满意度	≥85%		10	10	
		非服务对象或非受益者满意度指标						
总分						100	100	

# 项目支出（收入）绩效自评表

（2023 年度）

项目名称	2023 年中央财政林改资金新一轮退耕还林延长补助							
主管部门	神木市林业局			实施单位	神木市林业局			
项目资金（万元）		年初预算数	全年预算数	全年执行数	分值（10%）	执行率	得分	
	年度资金总额	317	317	277	10	88%	8.8	
	其中：当年财政拨款	317	317	277	—		—	
	上年结转资金				—		—	
	其他资金				—		—	
年度总体	预期目标			实际完成情况				
目标	完成新一轮退耕还林延长补助兑付			完成新一轮退耕还林延长补助兑付				
绩效指标	一级指标	二级指标	三级指标	年度指标值	实际完成值	分值	得分	偏差原因分析及改进措施
	产出指标 (50%)	数量指标	新一轮退耕还林兑现面积		=2.77 万亩	15	13	
		质量指标	政策补助兑现准确率		=100%	10	10	
		时效指标	政策补助兑现及时性		2023 年 12 月底	10	10	
	成本指标	新一轮退耕还林补助标准		=100 元/亩	15	15		
绩效指标	效益指标 (30%)	经济效益指标						

	社会效益指标	提高退耕还林政策知晓率		≥ 15%	10	10	
	生态效益指标	项目区水土保持提高率		≥ 10%	10	10	
	可持续影响指标	推进林业经济可持续发展		推进	10	10	
满意度指标 (10%)	服务对象或受益者满意度指标	退耕户满意度		≥ 92%	10	10	
	非服务对象或非受益者满意度指标						
总分					100	96.8	

# 项目支出（收入）绩效自评表

（2023 年度）

项目名称		2023 年中央财政林改资金新一轮退耕还草延长补助						
主管部门		神木市林业局		实施单位		神木市林业局		
项目资金（万元）			年初预算数	全年预算数	全年执行数	分值（10%）	执行率	得分
		年度资金总额	60	60	60	10	100%	10
		其中：当年财政拨款	60	60	60	—		—
		上年结转资金				—		—
		其他资金				—		—
年度总体	预期目标			实际完成情况				
目标	完成新一轮退耕还草延长补助兑付			完成新一轮退耕还草延长补助兑付				
绩效指标	一级指标	二级指标	三级指标	年度指标值	实际完成值	分值	得分	偏差原因分析及改进措施
	产出指标 (50%)	数量指标	新一轮退耕还草兑现面积	=0.6 万亩	=0.6 万亩	15	15	
		质量指标	政策补助兑现准确率	=100%	=100%	10	10	
		时效指标	政策补助兑现及时性	2023 年 12 月底	2023 年 12 月底	10	10	
	成本指标	新一轮退耕还草补助标准	=100 元/	=100 元/亩	15	15		
绩效指标	效益指标 (30%)	经济效益指标						

		社会效益指标	提高退耕草政策知晓率	≥ 15%	≥ 15%	10	10	
		生态效益指标	项目区水土保持提高率	≥ 10%	≥ 10%	10	10	
		可持续影响指标	推进林业经济可持续发展	推进	推进	10	10	
	满意度指标 (10%)	服务对象或受益者满意度指标	退耕户满意度	≥ 92%	≥ 92%	10	10	
		非服务对象或非受益者满意度指标						
总分						100	100	

# 项目支出（收入）绩效自评表

（2023 年度）

项目名称		2023 年中央财政林改资金（草原生态修复治理草原改良）						
主管部门		神木市林业局		实施单位		神木市林业局		
项目资金（万元）			年初预算数	全年预算数	全年执行数	分值（10%）	执行率	得分
		年度资金总额	1538	1538	1538	10	100%	10
		其中：当年财政拨款	1538	1538	1538	—	—	—
		上年结转资金				—	—	—
		其他资金				—	—	—
年度总体	预期目标			实际完成情况				
目标	完成退化草原修复草原改良 3.55 万亩，人工种草 2 万亩。			完成退化草原修复草原改良 3.55 万亩，人工种草 2 万亩。				
绩效指标	一级指标	二级指标	三级指标	年度指标值	实际完成值	分值	得分	偏差原因分析及改进措施
	产出指标 (50%)	数量指标	实施退化草原修复草原改良面积	≥ 3.55 万亩	≥ 3.55 万亩	7	7	
			人工种草面积	≥ 2 万亩	≥ 2 万亩	7	7	
		质量指标	退化草原修复治理草原改良验收合格率	=100%	=100%	7	7	
			人工种草验收合格率	=100%	=100%	7	7	
	时效指标	退化草原修复治理草原改良完成及时性	2023 年 9 月底	2023 年 9 月底	7	7		

			人工种草完成及时性	2023年9月底	2023年9月底	7	7	
	成本指标		预算成本控制率	≤100%	≤100%	8	8	
绩效指标	效益指标 (30%)	经济效益指标						
		社会效益指标	生态环境保护政策知晓率	≥90%	≥90%	30	30	
		生态效益指标						
		可持续影响指标	持续维护草原生态健康	持续	持续	15	15	
	满意度指标 (10%)	服务对象或受益者满意度指标	周边群众满意度	≥95%	≥95%	15	15	
		非服务对象或非受益者满意度指标						
总分						100	100	

# 项目支出（收入）绩效自评表

（2023 年度）

项目名称		2023 年中央财政林改资金（草原有害生物防治）						
主管部门		神木市林业局		实施单位	神木市林业局			
项目资金（万元）		年初预算数	全年预算数	全年执行数	分值（10%）	执行率	得分	
	年度资金总额	10	10	10	10	100%	10	
	其中：当年财政拨款	10	10	10	—	—	—	
	上年结转资金				—	—	—	
	其他资金				—	—	—	
年度总体目标	预期目标			实际完成情况				
	完成草原有害生物防治面积 25 万亩			完成草原有害生物防治面积 25 万亩				
绩效指标	一级指标	二级指标	三级指标	年度指标值	实际完成值	分值	得分	偏差原因分析及改进措施
	产出指标 (50%)	数量指标	草原有害生物防治面积	≥ 25 万亩	≥ 25 万亩	15	15	
		质量指标	草原有害生物防治合格率	=100%	=100%	10	10	
		时效指标	草原有害生物防治完成及时性	2023 年 12 月底	2023 年 12 月底	10	10	
	成本指标	预算成本控制率	≤ 100%	≤ 100%	15	15		
绩效指标	效益指标 (30%)	经济效益指标						

	社会效益指标	生态环境保护政策知晓率	≥ 90%	≥ 90%	15	15	
	生态效益指标						
	可持续影响指标	持续维护草原生态健康	持续	持续	15	15	
满意度指标 (10%)	服务对象或受益者满意度指标	周边群众满意度	≥ 95%	≥ 95%	10	10	
	非服务对象或非受益者满意度指标						
总分					100	100	

# 项目支出（收入）绩效自评表

（2023 年度）

项目名称		2023 年中央财政林改资金（草种繁育补助）						
主管部门		神木市林业局		实施单位	神木市林业局			
项目资金（万元）			年初预算数	全年预算数	全年执行数	分值（10%）	执行率	得分
		年度资金总额	84	84	84	10	100%	10
		其中：当年财政拨款	84	84	84	—	—	—
		上年结转资金				—	—	—
其他资金					—	—	—	
年度总体	目标	预期目标			实际完成情况			
		完成草种繁育面积 2000 亩			完成草种繁育面积 2000 亩			
绩效指标	一级指标	二级指标	三级指标	年度指标值	实际完成值	分值	得分	偏差原因分析及改进措施
	产出指标 (50%)	数量指标	草种繁育面积	≥ 2000 亩	≥ 2000 亩	15	15	
		质量指标	草种繁育验收合格率	=100%	=100%	10	10	
		时效指标	草种繁育完成及时性	2023 年 12 月底	2023 年 12 月底	10	10	
成本指标	预算成本控制率	≤ 100%	≤ 100%	15	15			
绩效指标	效益指标 (30%)	经济效益指标						

	社会效益指标	生态环境保护政策知晓率	≥ 90%	≥ 90%	15	15	
	生态效益指标						
	可持续影响指标	持续维护草原生态健康	持续	持续	15	15	
满意度指标 (10%)	服务对象或受益者满意度指标	周边群众满意度	≥ 95%	≥ 95%	10	10	
	非服务对象或非受益者满意度指标						
总分					100	100	

# 项目支出（收入）绩效自评表

（2023 年度）

项目名称		2023 中央财政林改资金（全国性森林草原湿地荒漠综合监测补助）						
主管部门		神木市林业局		实施单位	神木市林业局			
项目资金（万元）			年初预算数	全年预算数	全年执行数	分值（10%）	执行率	得分
		年度资金总额	13.2	13.2	13.2	10	100%	10
		其中：当年财政拨款	13.2	13.2	13.2	—		—
		上年结转资金				—		—
		其他资金				—		—
年度总体	预期目标			实际完成情况				
目标	完成全国性森林草原湿地荒漠综合监测工作			完成全国性森林草原湿地荒漠综合监测工作				
绩效指标	一级指标	二级指标	三级指标	年度指标值	实际完成值	分值	得分	偏差原因分析及改进措施
	产出指标 (50%)	数量指标	其他设备购置数量	≥15 块	≥15 块	7	7	
			人员下乡监测天数	≥60 天	≥60 天	7	7	
			租车台数	≥2 台	≥2 台	6	6	
	质量指标		其他设备购置合格率	=100%	=100%	6	6	
			下乡人员监测合格率	=100%	=100%	6	6	
	时效指标		其他设备购置完成及时性	2023 年 12 月底	2023 年 12 月底	6	6	
			下乡人员监测完成及时性	2023 年	2023 年	6	6	

				12 月底	12 月底			
		成本指标	预算成本控制率	≤100%	≤100%	6	6	
绩效指标	效益指标 (30%)	经济效益 指标						
		社会效益 指标						
		生态效益 指标	保障生态建设保护及发展有效性	有效	有效	15	15	
		可持续影 响指标	保障我市林业生态可持续发展	有效	有效	15	15	
	满意度指标 (10%)	服务对象 或受益者 满意度指 标	周边群众满意度	≥95%	≥95%	10	10	
		非服务对 象或非受 益者满意 度指标						
总分						100	100	

# 项目支出（收入）绩效自评表

（2023 年度）

项目名称		调整 2020 年退耕还林还草政策兑付资金						
主管部门		神木市林业局		实施单位	神木市林业局			
项目资金（万元）			年初预算数	全年预算数	全年执行数	分值（10%）	执行率	得分
		年度资金总额	2360	2360	2359.63	10	99.98%	10
		其中：当年财政拨款	2360	2360	2359.63	—		—
		上年结转资金				—		—
其他资金					—		—	
年度总体	预期目标			实际完成情况				
目标	完成退耕还林还草政策兑付资金			完成退耕还林还草政策兑付资金				
绩效指标	一级指标	二级指标	三级指标	年度指标值	实际完成值	分值	得分	偏差原因分析及改进措施
	产出指标 (50%)	数量指标	退耕还林还草补助面积		≥4.6 万亩	15	15	
		质量指标	退耕还林还草补助兑付准确率		=100%	10	10	
		时效指标	退耕还林还草补助兑付及时性		2023.12 底	10	10	
	成本指标	预算成本控制率		≤100%	15	15		
绩效指标	效益指标 (30%)	经济效益指标						
		社会效益指标						

	生态效益指标	退耕还林补助面积		≥ 2 万亩	15	15	
	可持续影响指标	推进林业经济可持续发展		推进	15	15	
满意度指标 (10%)	服务对象或受益者满意度指标	退耕还林还草补助农户满意度		≥ 92%	10	10	
	非服务对象或非受益者满意度指标						
总分					100	100	

# 项目支出（收入）绩效自评表

（2023 年度）

项目名称		2023 年林业改革资金（国土绿化造林绿化）						
主管部门		神木市林业局		实施单位	神木市林业局			
项目资金（万元）		年初预算数	全年预算数	全年执行数	分值（10%）	执行率	得分	
	年度资金总额	500	500	500	10	100%	10	
	其中：当年财政拨款	500	500	500	—	—	—	
	上年结转资金				—	—	—	
其他资金				—	—	—		
年度总体目标	预期目标			实际完成情况				
	极大改善项目区的生态环境			极大改善项目区的生态环境				
绩效指标	一级指标	二级指标	三级指标	年度指标值	实际完成值	分值	得分	偏差原因分析及改进措施
	产出指标 (50%)	数量指标	植被恢复面积		≥2 万亩	15	15	
		质量指标	植被恢复合格率		=100%	10	10	
		时效指标	植被恢复完成及时性		2023 年 7 月底	10	10	
成本指标	预算成本控制率		≤100%	15	15			
绩效指标	效益指标 (30%)	经济效益指标						

	社会效益指标	造林带动就业人数		≥ 1200 人	10	10	
	生态效益指标	项目区水土保持提高率		≥ 10%	10	10	
	可持续影响指标	苗木存活率（3年）		≥ 90%	10	10	
满意度指标 (10%)	服务对象或受益者满意度指标	周边群众满意度		≥ 85%	10	10	
	非服务对象或非受益者满意度指标						
总分					100	100	

# 项目支出（收入）绩效自评表

（2023 年度）

项目名称	2023 年林业改革资金（草原生态修复治理）							
主管部门	神木市林业局			实施单位	神木市林业局			
项目资金（万元）		年初预算数	全年预算数	全年执行数	分值（10%）	执行率	得分	
	年度资金总额	522	522	522	10	100%	10	
	其中：当年财政拨款	522	522	522	—		—	
	上年结转资金				—		—	
	其他资金				—		—	
年度总体目标	预期目标			实际完成情况				
	完成退化草原修复 3 万亩			完成退化草原修复 3 万亩				
绩效指标	一级指标	二级指标	三级指标	年度指标值	实际完成值	分值	得分	偏差原因分析及改进措施
	产出指标 (50%)	数量指标	实施退化草原修复面积		≥ 3 万亩	15	15	
		质量指标	退化草原修复治理合格率		=100%	10	10	
		时效指标	退化草原修复治理完成及时性		2023 年 9 月底	10	10	
		成本指标	预算成本控制率		≤ 100%	15	15	
绩效指标	效益指标 (30%)	经济效益指标						

	社会效益指标	生态环境保护政策知晓率		≥ 90%	15	15	
	生态效益指标						
	可持续影响指标	持续维护草原生态健康		持续	15	15	
满意度指标 (10%)	服务对象或受益者满意度指标	周边群众满意度		≥ 95%	10	10	
	非服务对象或非受益者满意度指标						
总分					100	100	

# 项目支出（收入）绩效自评表

（2023 年度）

项目名称		2023 年林业改革资金（上一轮退耕还林纳入森林质量提升补助）						
主管部门		神木市林业局		实施单位	神木市林业局			
项目资金（万元）			年初预算数	全年预算数	全年执行数	分值（10%）	执行率	得分
		年度资金总额	246.4	246.4	246.4	10	100%	10
		其中：当年财政拨款	246.4	246.4	246.4	—		—
		上年结转资金				—		—
其他资金						—		—
年度总体	预期目标			实际完成情况				
目标	完成上一轮退耕还林纳入森林质量提升补助面积 12.32 万亩			完成上一轮退耕还林纳入森林质量提升补助面积 12.32 万亩				
绩效指标	一级指标	二级指标	三级指标	年度指标值	实际完成值	分值	得分	偏差原因分析及改进措施
	产出指标 (50%)	数量指标	上一轮退耕还林纳入森林质量提升补助面积		≥12.32 万亩	15	15	
		质量指标	上一轮退耕还林纳入森林质量提升补助兑付率		=100%	10	10	
		时效指标	上一轮退耕还林纳入森林质量提升补助兑付及时性		2023 年 12 月底	10	10	
成本指标	预算成本控制率			≤100%	15	15		
绩效指标	效益指标 (30%)	经济效益指标						

	社会效益指标	生态环境保护政策知晓率		≥ 90%	15	15	
	生态效益指标						
	可持续影响指标	持续维护森林生态健康		持续	15	15	
满意度指标 (10%)	服务对象或受益者满意度指标	群众满意度		≥ 95%	10	10	
	非服务对象或非受益者满意度指标						
总分					100	100	

# 项目支出（收入）绩效自评表

（2023 年度）

项目名称		2023 年林业改革资金（草种繁育补助）						
主管部门		神木市林业局		实施单位	神木市林业局			
项目资金（万元）			年初预算数	全年预算数	全年执行数	分值（10%）	执行率	得分
		年度资金总额	48	48	48	10	100%	10
		其中：当年财政拨款	48	48	48	—		—
		上年结转资金				—		—
其他资金					—		—	
年度总体目标	预期目标			实际完成情况				
	完成草种繁育面积 1000 亩			完成草种繁育面积 1000 亩				
绩效指标	一级指标	二级指标	三级指标	年度指标值	实际完成值	分值	得分	偏差原因分析及改进措施
	产出指标 (50%)	数量指标	草种繁育面积		≥ 1000 亩	15	15	
		质量指标	草种繁育合格率		=100%	10	10	
		时效指标	草种繁育完成及时性		2023 年 12 月底	10	10	
	成本指标	预算成本控制率		≤ 100%	15	15		
绩效指标	效益指标 (30%)	经济效益指标						

	社会效益指标	生态环境保护政策知晓率		≥ 90%	15	15	
	生态效益指标						
	可持续影响指标	持续维护草原生态健康		持续	15	15	
满意度指标 (10%)	服务对象或受益者满意度指标	周边群众满意度		≥ 95%	10	10	
	非服务对象或非受益者满意度指标						
总分					100	100	

# 项目支出（收入）绩效自评表

（2023 年度）

项目名称		2023 年林业改革资金（草原有害生物）						
主管部门		神木市林业局		实施单位	神木市林业局			
项目资金（万元）			年初预算数	全年预算数	全年执行数	分值（10%）	执行率	得分
		年度资金总额	60	60	60	10	100%	10
		其中：当年财政拨款	60	60	60	—	—	—
		上年结转资金				—	—	—
		其他资金				—	—	—
年度总体	目标	预期目标			实际完成情况			
		完成草原有害生物防治面积 5 万亩			完成草原有害生物防治面积 5 万亩			
绩效指标	一级指标	二级指标	三级指标	年度指标值	实际完成值	分值	得分	偏差原因分析及改进措施
	产出指标 (50%)	数量指标	草原有害生物防治面积		≥ 5 万亩	15	15	
		质量指标	草原有害生物防治合格率		=100%	10	10	
		时效指标	草原有害生物防治完成及时性		2023 年 12 月底	10	10	
成本指标		预算成本控制率		≤ 100%	15	15		
绩效指标	效益指标 (30%)	经济效益指标						

	社会效益指标	生态环境保护政策知晓率		≥ 90%	15	15	
	生态效益指标						
	可持续影响指标	持续维护草原生态健康		持续	15	15	
满意度指标 (10%)	服务对象或受益者满意度指标	周边群众满意度		≥ 95%	10	10	
	非服务对象或非受益者满意度指标						
总分					100	100	

# 项目支出（收入）绩效自评表

（2023 年度）

项目名称		2023 年林业改革资金（林业有害生物）						
主管部门		神木市林业局		实施单位		神木市林业局		
项目资金（万元）			年初预算数	全年预算数	全年执行数	分值（10%）	执行率	得分
		年度资金总额	50	50	50	10	100%	10
		其中：当年财政拨款	50	50	50	—	—	—
		上年结转资金				—	—	—
		其他资金				—	—	—
年度总体	预期目标			实际完成情况				
目标	完成林业有害生物工作			完成林业有害生物工作				
绩效指标	一级指标	二级指标	三级指标	年度指标值	实际完成值	分值	得分	偏差原因分析及改进措施
	产出指标 (50%)	数量指标	东山林业有害生物防治数量	≥ 2900 株	≥ 2900 株	6	6	
			青松抢救数量	≥ 4450 株	≥ 4450 株	6	6	
		质量指标	东山林业有害生物防治合格率	=100%	=100%	6	6	
			青松抢救合格率	=100%	=100%	6	6	
		时效指标	林业有害生物防治完成及时性	2023 年 10 月底	2023 年 10 月底	6	6	
			青松抢救完成时间	2023 年 12 月底	2023 年 12 月底	6	6	

		成本指标	东山林业有害生物防治成本	=100 元/株	=100 元/株	7	7	
			抢救青松成本	=47.2 元/株	=47.2 元/株	7	7	
绩效指标	效益指标 (30%)	经济效益指标						
		社会效益指标	吸纳就业人数	≤ 10 人	≤ 10 人	15	15	
		生态效益指标	林业有害生物成灾率	≤ 4.6%	≤ 4.6%	15	15	
		可持续影响指标						
	满意度指标 (10%)	服务对象或受益者满意度指标	周边群众满意度	≥ 95%	≥ 95%	10	10	
非服务对象或非受益者满意度指标								
总分						100	100	

# 项目支出（收入）绩效自评表

（2023 年度）

项目名称		2023 年林业改革资金（森林防火补助）						
主管部门		神木市林业局		实施单位		神木市林业局		
项目资金（万元）			年初预算数	全年预算数	全年执行数	分值（10%）	执行率	得分
		年度资金总额	30	30	30	10	100%	10
		其中：当年财政拨款	30	30	30	—	—	—
		上年结转资金				—	—	—
		其他资金				—	—	—
年度总体目标	预期目标			实际完成情况				
	完成森林防火补助工作			完成森林防火补助工作				
绩效指标	一级指标	二级指标	三级指标	年度指标值	实际完成值	分值	得分	偏差原因分析及改进措施
	产出指标 (50%)	数量指标	清理林区可燃物面积	≥ 30 万平方米	≥ 30 万平方米	5	5	
			购买灭火物资数量	= 50 套	= 50 套	4	4	
			购买防火物资数量	= 1000 套	= 1000 套	4	4	
		质量指标	清理林区可燃物面积达标率	=100%	=100%	4	4	
			灭火物资质量合格率	=100%	=100%	4	4	
			防火物资质量合格率	=100%	=100%	4	4	
	时效指标	清理林区可燃物完成时间	2023 年	2023 年	4	4		

				12月底	12月底			
			购买灭火物资完成时间	2023年12月底	2023年12月底	4	4	
			购买防火物资完成时间	2023年12月31日	2023年12月31日	4	4	
		成本指标	清理林区可燃物成本	= 0.8元/平方米	= 0.8元/平方米	4	4	
			购买灭火物资成本	= 400元/套	= 400元/套	4	4	
			购买防火物资成本	= 40元/套	= 40元/套	5	5	
绩效指标	效益指标 (30%)	经济效益指标						
		社会效益指标	吸纳就业人数	≥8人	≥8人	15	15	
		生态效益指标	防止森林火灾发生	降低	降低	15	15	
		可持续影响指标						
	满意度指标 (10%)	服务对象或受益者满意度指标	林区周边群众满意度	≥96%	≥96%	10	10	

		非服务对象或非受益者满意度指标						
总分						100	100	

# 项目支出（收入）绩效自评表

（2023 年度）

项目名称	2023 年神木市沿黄防护林提质增效和高质量发展工程							
主管部门	神木市林业局			实施单位	神木市林业局			
项目资金（万元）		年初预算数	全年预算数	全年执行数	分值（10%）	执行率	得分	
	年度资金总额	1100	1100	1050	10	95.5%	9.5	
	其中：当年财政拨款	1100	1100	1100	—		—	
	上年结转资金				—		—	
	其他资金				—		—	
年度总体目标	预期目标			实际完成情况				
	干流沿线重要生态节点建设项目绿化规划面积 11500 亩，可作业面积 7385 亩；干流沿线绿色廊道贯通项目绿化规划面积 20889 亩，可作业面积 10151.15 亩。			干流沿线重要生态节点建设项目绿化规划面积 11500 亩，可作业面积 7385 亩；干流沿线绿色廊道贯通项目绿化规划面积 20889 亩，可作业面积 10151.15 亩。				
绩效指标	一级指标	二级指标	三级指标	年度指标值	实际完成值	分值	得分	偏差原因分析及改进措施
	产出指标（50%）	数量指标	干流沿线重要生态节点建设项目可作业面积	≥ 7385 亩	≥ 7385 亩	7	7	
			干流沿线绿色廊道贯通项目可作业面积	≥ 10151.15 亩	≥ 10151.15 亩	7	7	
	质量指标	干流沿线重要生态节点建设项	=100%	=100%	8	8		

			目验收合格率					
			干流沿线绿色廊道贯通项目验收合格率	=100%	=100%	7	7	
		时效指标	干流沿线重要生态节点建设项目完成及时性	2023年7月底	2023年7月底	7	7	
			干流沿线绿色廊道贯通项目完成及时性	2023年7月底	2023年7月底	7	7	
		成本指标	预算成本控制率	≤100%	≤100%	7	7	
绩效指标	效益指标 (30%)	经济效益指标						
		社会效益指标	吸纳当地劳动力	≥80%	≥80%	10	10	
		生态效益指标	生态环境改善情况	明显	明显	10	10	
		可持续影响指标	推进林业可持续发展	推进	推进	10	10	
	满意度指标 (10%)	服务对象或受益者满意度指标	项目区周边群众满意度	≥90%	≥90%	10	10	
非服务对象或非受益者满意度指标								
总分						100	99.5	



	社会效益指标	降低枣疯病影响率	≥ 5%	≥ 5%	10	10	
	生态效益指标	全市枣疯病成灾率	≤ 4‰	≤ 4‰	10	10	
	可持续影响指标	推进林业可持续发展	推进	推进	10	10	
满意度指标 (10%)	服务对象或受益者满意度指标	周边群众满意度	≥ 85%	≥ 85%	10	10	
	非服务对象或非受益者满意度指标						
总分					100	100	

# 项目支出（收入）绩效自评表

（2023 年度）

项目名称		22 年中央林业改革发展资金生态效益补偿						
主管部门		神木市林业局		实施单位	神木市林业局			
项目资金（万元）			年初预算数	全年预算数	全年执行数	分值（10%）	执行率	得分
		年度资金总额	1004.3634	1004.3634	1004.3634	10	100%	10
		其中：当年财政拨款	1004.3634	1004.3634	1004.3634	—		—
		上年结转资金				—		—
		其他资金				—		—
年度总体	预期目标			实际完成情况				
目标	完成公益林生态效益补偿兑付			完成公益林生态效益补偿兑付				
绩效指标	一级指标	二级指标	三级指标	年度指标值	实际完成值	分值	得分	偏差原因分析及改进措施
	产出指标 (50%)	数量指标	集体所有国家公益林面积	≥ 62.77 万亩	≥ 62.77 万亩	15	15	
		质量指标	公益林生态效益补偿兑付准确率	=100%	=100%	10	10	
		时效指标	公益林生态效益补偿兑付及时性	2023.12	2023.12	10	10	
		成本指标	预算成本控制率	≤ 100%	≤ 100%	15	15	
绩效指标	效益指标 (30%)	经济效益指标						

		社会效益指标						
		生态效益指标	集体所有国家级公益林面积	≥ 62.77 万亩	≥ 62.77 万亩	15	15	
		可持续影响指标	推进林业经济可持续发展	推进	推进	15	15	
	满意度指标 (10%)	服务对象或受益者满意度指标	集体公益林农户满意度	≥ 92%	≥ 92%	10	10	
		非服务对象或非受益者满意度指标						
总分						100	100	

# 项目支出（收入）绩效自评表

（2023 年度）

项目名称		23 年中央财政林改资金退耕还林还草政策及延长补助						
主管部门		神木市林业局		实施单位	神木市林业局			
项目资金（万元）			年初预算数	全年预算数	全年执行数	分值（10%）	执行率	得分
		年度资金总额	1597	1597	1597	10	100%	10
		其中：当年财政拨款	1597	1597	1597	—	—	—
		上年结转资金				—	—	—
		其他资金				—	—	—
年度总体	预期目标			实际完成情况				
目标	完成新一轮退耕还林还草政策补助及延长补助兑付			完成新一轮退耕还林还草政策补助及延长补助兑付				
绩效指标	一级指标	二级指标	三级指标	年度指标值	实际完成值	分值	得分	偏差原因分析及改进措施
	产出指标 (50%)	数量指标	新一轮退耕还林兑现面积	=8000 亩	=8000 亩	15	15	
			新一轮退耕延长补助面积	=12.77 万亩	=12.77 万亩			
		质量指标	政策补助兑现准确率	=100%	=100%	10	10	
		时效指标	政策补助兑现	2023.12	2023.12	10	10	
		成本指标	新一轮政策补助第三轮标准	=400 元/亩	=400 元/亩	15	15	
新一轮延长补助标准	=100 元/亩		=100 元/亩					
绩效指标	效益指标 (30%)	经济效益 指标						

	社会效益指标						
	生态效益指标	涉及退耕还林还草面积	=13.57 万亩	=13.57 万亩	15	15	
	可持续影响指标	推进林业经济可持续发展	推进	推进	15	15	
满意度指标 (10%)	服务对象或受益者满意度指标	退耕户满意度	≥ 92%	≥ 92%	10	10	
	非服务对象或非受益者满意度指标						
总分					100	100	

# 项目支出（收入）绩效自评表

（2023 年度）

项目名称	22 年省级沿黄防护林提质增效和高质量发展专项资金							
主管部门	神木市林业局			实施单位	神木市林业局			
项目资金（万元）		年初预算数	全年预算数	全年执行数	分值（10%）	执行率	得分	
	年度资金总额	1300	1300	1300	10	100%	10	
	其中：当年财政拨款	1300	1300	1300	—		—	
	上年结转资金				—		—	
	其他资金				—		—	
年度总体目标	预期目标			实际完成情况				
	完成实施沿黄项目人工造林 5000 亩，退化林修复 2000 亩，森林抚育 4000 亩，森林乡村建设一项			完成实施沿黄项目人工造林 5000 亩，退化林修复 2000 亩，森林抚育 4000 亩，森林乡村建设一项				
绩效指标	一级指标	二级指标	三级指标	年度指标值	实际完成值	分值	得分	偏差原因分析及改进措施
	产出指标（50%）	数量指标	人工造林面积	≥ 5000 亩	≥ 5000 亩	8	8	
			退化林修复面积	≥ 2000 亩	≥ 2000 亩	7	7	
			森林抚育面积	≥ 4000 亩	≥ 4000 亩	7	7	
			森林乡村建设	=1 个	=1 个	7	7	
		质量指标	项目实施合格率	=100%	=100%	7	7	
		时效指标	项目完成时效	2023.12	2023.12	7	7	
		成本指标	预算成本控制率	≤ 100%	≤ 100%	7	7	

绩效指标	效益指标 (30%)	经济效益指标						
		社会效益指标	带动当地劳动力人数	≥ 20 人	≥ 20 人	10	10	
		生态效益指标	新增绿化面积	5000 亩	5000 亩	10	10	
		可持续影响指标	推进林业经济可持续发展	推进	推进	10	10	
	满意度指标 (10%)	服务对象或受益者满意度指标	周边群众满意度	≥ 92%	≥ 92%	10	10	
		非服务对象或非受益者满意度指标						
总分					100	100		



		生态效益指标	区域内草种繁育面积	≥1000亩	≥1000亩	15	15	
		可持续影响指标	推进林业经济可持续发展	推进	推进	15	15	
	满意度指标 (10%)	服务对象或受益者满意度指标	周边群众满意度	≥92%	≥92%	10	10	
		非服务对象或非受益者满意度指标						
总分						100	100	

# 项目支出（收入）绩效自评表

（2023 年度）

项目名称	22 年中央林草生态保护恢复资金（天保社会保险）							
主管部门	神木市林业局			实施单位	神木市林业局			
项目资金（万元）		年初预算数	全年预算数	全年执行数	分值（10%）	执行率	得分	
	年度资金总额	19	19	19	10	100%	10	
	其中：当年财政拨款	19	19	19	—		—	
	上年结转资金				—		—	
	其他资金				—		—	
年度总体目标	预期目标			实际完成情况				
	完成第二批天保社会保险的支付			完成第二批天保社会保险的支付				
绩效指标	一级指标	二级指标	三级指标	年度指标值	实际完成值	分值	得分	偏差原因分析及改进措施
	产出指标 (50%)	数量指标	天保社会保险补助人数	=159 人	=159 人	10	10	
		质量指标	项目实施合格率	=100%	=100%	10	10	
		时效指标	项目完成时效	2023. 12	2023. 12	15	15	
		成本指标	预算成本控制率	≤ 100%	≤ 100%	15	15	
绩效指标 (30%)	经济效益指标							
	社会效益指标	保障天保社会保险管护人数	=159 人	=159 人	15	15		

		生态效益 指标						
		可持续影 响指标	推进林业经济可持续发展	推进	推进	15	15	
	满意度指标 (10%)	服务对象 或受益者	天保管护人满意度	≥ 92%	≥ 92%	10	10	
		非服务对 象或非受 益者满意 度指标						
总分						100	100	

# 项目支出（收入）绩效自评表

（2023 年度）

项目名称		22 年中央林草生态保护恢复资金（退化草原修复）						
主管部门		神木市林业局		实施单位	神木市林业局			
项目资金（万元）			年初预算数	全年预算数	全年执行数	分值（10%）	执行率	得分
		年度资金总额	115	115	115	10	100%	10
		其中：当年财政拨款	115	115	115	—		—
		上年结转资金				—		—
其他资金					—		—	
年度总体	预期目标			实际完成情况				
目标	完成实施退化草原修复 1 万亩			完成实施退化草原修复 1 万亩				
绩效指标	一级指标	二级指标	三级指标	年度指标值	实际完成值	分值	得分	偏差原因分析及改进措施
	产出指标 (50%)	数量指标	退化草原修复面积	≥1 万亩	≥1 万亩	15	15	
		质量指标	项目实施合格率	=100%	=100%	10	10	
		时效指标	项目完成时效	2023.12	2023.12	10	10	
成本指标	预算成本控制率	≤100%	≤100%	15	15			
绩效指标	效益指标 (30%)	经济效益指标						
		社会效益指标						

	生态效益指标	修复后，草原面积增加	1000 亩	1000 亩	15	15	
	可持续影响指标	推进林业经济可持续发展	推进	推进	15	15	
满意度指标 (10%)	服务对象或受益者满意度指标	周边群众满意度	≥ 92%	≥ 92%	10	10	
	非服务对象或非受益者满意度指标						
总分					100	100	

# 项目支出（收入）绩效自评表

（2023 年度）

项目名称		22 年中央林改森林抚育						
主管部门		神木市林业局		实施单位		神木市林业局		
项目资金（万元）			年初预算数	全年预算数	全年执行数	分值（10%）	执行率	得分
		年度资金总额	200	200	200	10	100%	10
		其中：当年财政拨款	200	200	200	—		—
		上年结转资金				—		—
		其他资金				—		—
年度总体	预期目标			实际完成情况				
目标	完成国土绿化森林抚育 1 万亩			完成国土绿化森林抚育 1 万亩				
绩效指标	一级指标	二级指标	三级指标	年度指标值	实际完成值	分值	得分	偏差原因分析及改进措施
	产出指标 (50%)	数量指标	森林抚育面积	≥1 万亩	≥1 万亩	15	15	
		质量指标	项目实施合格率	=100%	=100%	10	10	
		时效指标	项目完成时效	2023.12	2023.12	10	10	
		成本指标	预算成本控制率	≤100%	≤100%	15	15	
绩效指标	效益指标 (30%)	经济效益指标						
		社会效益指标						

		生态效益指标	区域内提高林区林分效率	≥ 5%	≥ 5%	15	15	
		可持续影响指标	推进林业经济可持续发展	推进	推进	15	15	
	满意度指标 (10%)	服务对象或受益者满意度指标	周边群众满意度	≥ 92%	≥ 92%	10	10	
		非服务对象或非受益者满意度指标	指标 1:					
总分						100	100	

# 项目支出（收入）绩效自评表

（2023 年度）

项目名称		22 年中央林退耕延长补助						
主管部门		神木市林业局		实施单位	神木市林业局			
项目资金（万元）			年初预算数	全年预算数	全年执行数	分值（10%）	执行率	得分
		年度资金总额	447	447	427	10	96%	9.6
		其中：当年财政拨款	447	447	447	—		—
		上年结转资金				—		—
		其他资金				—		—
年度总体目标	预期目标				实际完成情况			
	完成 14~17 年新一轮退耕还林还草政策补助延长补助 4.47 万亩政策兑现				完成 14~17 年新一轮退耕还林还草政策补助延长补助 4.47 万亩政策兑现			
绩效指标	一级指标	二级指标	三级指标	年度指标值	实际完成值	分值	得分	偏差原因分析及改进措施
	产出指标 (50%)	数量指标	14-17 新一轮退耕还林还草面积	=4.47 万亩	=4.47 万亩	15	15	
		质量指标	退耕延长补助资金兑现准确率	=100%	=100%	10	10	
		时效指标	退耕延长补助资金兑现完成及时性	2023.12	2023.12	10	10	
	成本指标	预算成本控制率	≤100%	≤100%	15	15		
绩效指标	效益指标 (30%)	经济效益指标						

	社会效益指标	涉及退耕户数量	≥ 3000人次	≥ 3000人次			
	生态效益指标				15	15	
	可持续影响指标	推进林业经济可持续发展	推进	推进	15	15	
满意度指标 (10%)	服务对象或受益者满意度指标	退耕户满意度	≥ 92%	≥ 92%	10	10	
	非服务对象或非受益者满意度指标						
总分					100	99.4	

# 项目支出（收入）绩效自评表

（2023 年度）

项目名称		2022 年第二批中央林改资金湿地保护修复项目						
主管部门		神木市林业局		实施单位	神木市林业局			
项目资金（万元）		年初预算数	全年预算数	全年执行数	分值（10%）	执行率	得分	
	年度资金总额	650	650	650	10	100%	10	
	其中：当年财政拨款	650	650	650	—		—	
	上年结转资金				—		—	
	其他资金				—		—	
年度总体目标	预期目标			实际完成情况				
	对红碱淖自然保护区内蟒盖兔河至尔林兔河之间沿湖退化湿地修复，营建挺水植物 6 处共 415.5 亩，栽植为芦苇和黄菖蒲；草本植物恢复 2 处共 57.3 亩，栽植为拂子茅和紫花苜蓿；地形整理共 191.9 亩，包括清理地表杂草；覆盖新土等，岸线清理共 32285 立方米，即湿地岸线浅滩区清理（深度 0.5 米），有害生物防治（芦苇腐殖清理）2000 亩，即浅滩区芦苇收割、清运。			对红碱淖自然保护区内蟒盖兔河至尔林兔河之间沿湖退化湿地修复，营建挺水植物 6 处共 415.5 亩，栽植为芦苇和黄菖蒲；草本植物恢复 2 处共 57.3 亩，栽植为拂子茅和紫花苜蓿；地形整理共 191.9 亩，包括清理地表杂草；覆盖新土等，岸线清理共 32285 立方米，即湿地岸线浅滩区清理（深度 0.5 米），有害生物防治（芦苇腐殖清理）2000 亩，即浅滩区芦苇收割、清运。				
绩效指标	一级指标	二级指标	三级指标	年度指标值	实际完成值	分值	得分	偏差原因分析及改进措施
	产出指标 (50%)	数量指标	营建挺水植物 6 处	≥ 415.5 亩	≥ 415.5 亩	7	7	
			草本植物恢复 2 处	≥ 57.3 亩	≥ 57.3 亩	7	7	

			地形整理	≥191.9 亩	≥191.9 亩	7	7	
			覆盖新土、岸线清理	≥32285m <sup>3</sup>	≥32285m <sup>3</sup>	7	7	
		质量指标	湿地生态栖息地治理合格率	=100%	=100%	7	7	
		时效指标	项目完成时效	2023.12	2023.12	7	7	
		成本指标	预算成本控制率	≤100%	≤100%	8	8	
绩效指标	效益指标 (30%)	经济效益 指标						
		社会效益 指标	当地生态环境得到改善	≥2650 亩	≥2650 亩	10	10	
		生态效益 指标	鸟类种群数量提升率	≥5%	≥5%	10	10	
		可持续影 响指标	推进林业经济可持续发展	推进	推进	10	10	
	满意度指标 (10%)	服务对象 或受益者 满意度指 标	周边群众满意度	≥92%	≥92%	10	10	
非服务对 象或非受 益者满意 度指标								
总分						100	100	

# 项目支出（收入）绩效自评表

（2023 年度）

项目名称	22 年防止二次沙化及国土绿化行动第二批							
主管部门	神木市林业局			实施单位	神木市林业局			
项目资金（万元）		年初预算数	全年预算数	全年执行数	分值（10%）	执行率	得分	
	年度资金总额	694.42	694.42	694.42	10	100%	10	
	其中：当年财政拨款	694.42	694.42	694.42	—		—	
	上年结转资金				—		—	
	其他资金				—		—	
年度总体目标	预期目标			实际完成情况				
	目标 1：完成森林抚育 3.5 万亩； 目标 2：完成油松栽植 32000 株。			目标 1：完成森林抚育 3.5 万亩； 目标 2：完成油松栽植 32000 株。				
绩效指标	一级指标	二级指标	三级指标	年度指标值	实际完成值	分值	得分	偏差原因分析及改进措施
	产出指标 (50%)	数量指标	实施森林抚育面积		≥ 3.5 万亩	10	10	
			实施油松栽植株数		≥ 3.2 万株	8	8	
		质量指标	森林抚育完成合格率		=100%	8	8	
			栽植油松合格率		=100%	8	8	
		时效指标	项目完成时效		2022.12	8	8	
成本指标	预算成本控制率		≤ 100%	8	8			

绩效指标	效益指标 (30%)	经济效益 指标						
		社会效益 指标	带动当地劳动力人数		≥ 20 人	10	10	
		生态效益 指标	项目区水土保持提高率		≥ 5%	10	10	
		可持续影 响指标	推进林业经济可持续发展		推进	10	10	
	满意度指标 (10%)	服务对象 或受益者 满意度指 标	周边群众满意度		≥ 92%	10	10	
		非服务对 象或非受 益者满意 度指标						
总分					100	100		

# 项目支出（收入）绩效自评表

（2023 年度）

项目名称		2022 年红枣生态管护项目						
主管部门		神木市林业局			实施单位	神木市林业局		
项目资金（万元）			年初预算数	全年预算数	全年执行数	分值（10%）	执行率	得分
		年度资金总额	225	225	225	10	100%	10
		其中：当年财政拨款	225	225	225	—		—
		上年结转资金				—		—
		其他资金				—		—
年度总体目标	预期目标				实际完成情况			
	目标 1：完成红枣管护抚育项目任务				目标 1：完成红枣管护抚育项目任务			
绩效指标	一级指标	二级指标	三级指标	年度指标值	实际完成值	分值	得分	偏差原因分析及改进措施
	产出指标 (50%)	数量指标	红枣生态管护抚育面积	≥9 万亩	≥9 万亩	15	15	
		质量指标	红枣生态管护抚育合格率	=100%	=100%	10	10	
		时效指标	项目完成时效	2022.12	2022.12	10	10	
		成本指标	预算成本控制率	≤100%	≤100%	15	15	
绩效指标	效益指标 (30%)	经济效益指标						
		社会效益指标	带动当地劳动力人数	≥20 人	≥20 人	10	10	
		生态效益指标	项目区红枣经济林保持率	≥5%	≥5%	10	10	

		可持续影响指标	推进林业经济可持续发展	是	是	10	10	
	满意度指标 (10%)	服务对象或受益者满意度指标	周边群众满意度	≥ 92%	≥ 92%	10	10	
		非服务对象或非受益者满意度指标						
总分						100	100	

# 项目支出（收入）绩效自评表

（2023 年度）

项目名称		重点区域绿化管护费						
主管部门		神木市林业局			实施单位	神木市林业局		
项目资金（万元）		年初预算数	全年预算数	全年执行数	分值（10%）	执行率	得分	
		年度资金总额	200	200	199.25	10	100%	10
		其中：当年财政拨款	200	200	199.25	—		—
		上年结转资金				—		—
		其他资金				—		—
年度总体目标	预期目标			实际完成情况				
	提高林分抗逆能力、涵养水源能力及土地营养物质积累量，提升森林群落稳定性。			提高林分抗逆能力、涵养水源能力及土地营养物质积累量，提升森林群落稳定性。				
绩效指标	一级指标	二级指标	三级指标	年度指标值	实际完成值	分值	得分	偏差原因分析及改进措施
	产出指标 (50%)	数量指标	5.5 米以下整地（除草、围穴）株数	≥90000 株	≥90000 株	2.5	2.5	
			5.5 米以上整地（除草、围穴）株数	≥28000 株	≥28000 株	2.5	2.5	
			5.5 米以下刷石灰株数	≥90000 株	≥90000 株	2.5	2.5	
			5.5 米以上刷石灰株数	≥28000 株	≥28000 株	2.5	2.5	
			修枝株数	≥20000 株	≥20000 株	2.5	2.5	
	质量指标	5.5 米以下乔木整地合格率	=100%	=100%	2.5	2.5		
		5.5 米以上乔木整地合格率	=100%	=100%	2.5	2.5		
5.5 米以下乔木刷石灰合格率		=100%	=100%	2.5	2.5			

			5.5米以上乔木刷石灰合格率	=100%	=100%	2.5	2.5			
			修枝达标率	=100%	=100%	2.5	2.5			
		时效指标		5.5米以下乔木整地完成及时性	2023年12月底	2023年12月底	2.5	2.5		
				5.5米以上乔木整地完成及时性	2023年12月底	2023年12月底	2.5	2.5		
				5.5米以下乔木刷石灰完成及时性	2023年12月底	2023年12月底	2.5	2.5		
				5.5米以上乔木刷石灰完成及时性	2023年12月底	2023年12月底	2.5	2.5		
				修枝完成及时性	2023年12月底	2023年12月底	2.5	2.5		
		成本指标		5.5米以下乔木单个整地成本	≤6元/株	≤6元/株	2.5	2.5		
				5.5米以上乔木单个整地成本	≤8元/株	≤8元/株	2.5	2.5		
				5.5米以下乔木单个刷石灰成本	≤8元/株	≤8元/株	2.5	2.5		
				5.5米以上乔木单个刷石灰成本	≤10元/株	≤10元/株	2.5	2.5		
				修枝单个成本	≤4元/株	≤4元/株	2.5	2.5		
		绩效指标	效益指标 (30%)	经济效益指标						
				社会效益指标	吸纳当地劳动力人数	≥11人	≥11人	10	10	
				生态效益指标	土地营养物质积累增长率	≥2.3%	≥2.3%	10	10	
区域森林群落稳定性提升率	≥10%				≥10%	10	10			
可持续影响指标										

	满意度指标 (10%)	服务对象或受益者满意度指标	当地群众满意度	$\geq 95\%$	$\geq 95\%$	10	10	
		非服务对象或非受益者满意度指标						
总分						100	100	



		可持续影响指标						
	满意度指标 (10%)	服务对象或受益者满意度指标	周边枣农满意度	≥96%	≥96%	10	10	
		非服务对象或非受益者满意度指标						
总分						100	100	

# 项目支出（收入）绩效自评表

（2023 年度）

项目名称		德国贷款本金利息承诺及转贷						
主管部门		神木市林业局		实施单位	神木市林业局			
项目资金（万元）			年初预算数	全年预算数	全年执行数	分值（10%）	执行率	得分
		年度资金总额	92.46	92.46	92.46	10	100%	10
		其中：当年财政拨款	92.46	92.46	92.46	—		—
		上年结转资金				—		—
		其他资金				—		—
年度总体目标	预期目标				实际完成情况			
	偿还德贷项目 2022 年利息承诺及转贷费用，偿还 2023 年德国贷款本金。				偿还德贷项目 2022 年利息承诺及转贷费用，偿还 2023 年德国贷款本金。			
绩效指标	一级指标	二级指标	三级指标	年度指标值	实际完成值	分值	得分	偏差原因分析及改进措施
	产出指标（50%）	数量指标	本金利息承诺及转贷金额	≥92.46 万元	≥92.46 万元	15	15	
		质量指标	德贷还款准确率	=100%	=100%	10	10	
		时效指标	德贷还本付息支付及时性	2023 年 10 月底	2023 年 10 月底	10	10	
		成本指标	该项目贷款 2022 年还本付息	= 92.46	= 92.46	15	15	
效益指标（30%）	经济效益指标							
	社会效益指标	提升长城沿线综合防护效能	提升	提升	30	30		
	生态效益指标							

		可持续影响指标						
	满意度指标 (10%)	服务对象或受益者满意度指标	周边群众满意度	≥95%	≥95%	10	10	
		非服务对象或非受益者满意度指标						
总分						100	100	

# 项目支出（收入）绩效自评表

（2023 年度）

项目名称		以前年度实施退耕还林补助						
主管部门		神木市林业局		实施单位	神木市林业局			
项目资金（万元）		年初预算数	全年预算数	全年执行数	分值（10%）	执行率	得分	
		年度资金总额	244.1	244.1	244.1	10	100%	10
		其中：当年财政拨款	244.1	244.1	244.1	—		—
		上年结转资金				—		—
		其他资金				—		—
年度总体目标	预期目标			实际完成情况				
	严格按照相关政策兑付退耕还林粮食补助，保障退耕还林保存率			严格按照相关政策兑付退耕还林粮食补助，保障退耕还林保存率				
绩效指标	一级指标	二级指标	三级指标	年度指标值	实际完成值	分值	得分	偏差原因分析及改进措施
	产出指标（50%）	数量指标	以前年度实施退耕还林补助面积	≥18525亩	≥18525亩	10	10	
		质量指标	以前年度实施退耕还林补助支付准确率	=100%	=100%	10	10	
		时效指标	退耕还林补助支付及时性	2023年7月底	2023年7月底	10	10	
		成本指标	2014年县级退耕还林每轮补助标准	=160元/亩/轮	=160元/亩/轮	10	10	
超前实施退耕还林每轮补助标准	=90元/亩/轮		=90元/亩/轮	10	10			
绩效指标	效益指标（30%）	经济效益指标						

	社会效益指标						
	生态效益指标	全市退耕还林成活率	≥70%	≥70%	30	30	
	可持续影响指标						
满意度指标 (10%)	服务对象或受益者满意度指标	退耕农户满意度	≥95%	≥95%	10	10	
	非服务对象或非受益者满意度指标						
总分					100	100	

# 项目支出（收入）绩效自评表

（2023 年度）

项目名称		生态文明培训中心运行经费						
主管部门		神木市林业局		实施单位	神木市林业局			
项目资金（万元）		年初预算数	全年预算数	全年执行数	分值（10%）	执行率	得分	
	年度资金总额	317.12	317.12	317.12	10	100%	10	
	其中：当年财政拨款	317.12	317.12	317.12	—		—	
	上年结转资金				—		—	
	其他资金				—		—	
年度总体目标	预期目标			实际完成情况				
	保障生态文明培训中心正常运行。			保障生态文明培训中心正常运行。				
绩效指标	一级指标	二级指标	三级指标	年度指标值	实际完成值	分值	得分	偏差原因分析及改进措施
	产出指标 (50%)	数量指标	培训各类人员数量		≥2000 人/ 次	5	5	
			接待省市级科研会议数量		≥3 次	5	5	
			基本运行时间		=12 月	5	5	
		质量指标	培训各类人员合格率		=100%	5	5	
			接待科研会议完成率		=100%	5	5	
			基本运行合格率		=100%	5	5	
		时效指标	培训各类人员完成时效		2023 年 12 月底	5	5	
			接待科研会议完成时效		2023 年 12 月底	5	5	
			基本运行完成时效		2023 年 12	5	5	

				月底			
		成本指标	预算成本控制率	$\leq 100\%$	5	5	
绩效指标	效益指标 (30%)	经济效益指标					
		社会效益指标	培训中心受益人数	$\geq 4000$ 人	15	15	
		生态效益指标					
		可持续影响指标	培训中心使用期限	$\geq 15$ 年	15	15	
	满意度指标 (10%)	服务对象或受益者满意度指标	群众满意度	$\geq 92\%$	10	10	
非服务对象或非受益者满意度指标							
总分					100	100	

# 项目支出（收入）绩效自评表

（2023 年度）

项目名称		森林资源动态监测平台及执法经费						
主管部门		神木市林业局			实施单位	神木市林业局		
项目资金（万元）		年初预算数	全年预算数	全年执行数	分值（10%）	执行率	得分	
	年度资金总额	100	100	100	10	100%	10	
	其中：当年财政拨款	100	100	100	—		—	
	上年结转资金				—		—	
	其他资金				—		—	
年度总体目标	预期目标			实际完成情况				
	开展森林资源动态监测平台建设，对全市森林资源进行动态监测，有效提升森林资源监督管理水平。			开展森林资源动态监测平台建设，对全市森林资源进行动态监测，有效提升森林资源监督管理水平。				
绩效指标	一级指标	二级指标	三级指标	年度指标值	实际完成值	分值	得分	偏差原因分析及改进措施
	产出指标 (50%)	数量指标	森林资源动态监测期数	≥6 期	≥6 期	7	7	
			卫星遥感影像数据库数量	≥1 套	≥1 套	7	7	
		质量指标	森林资源动态监测六期完成率	=100%	=100%	7	7	
			森林督查实地核查完成率	=100%	=100%	7	7	
		时效指标	云平台建设及监测完成及时性	2023 年 12 月底	2023 年 12 月底	7	7	
			森林督查实地核查及时性	2023 年 12 月底	2023 年 12 月底	7	7	
成本指标	预算成本控制率	≤100%	≤100%	8	8			
绩效指标	效益指标 (30%)	经济效益指标						

		社会效益指标	提升森林资源监督管理水平	提升	提升	15	15	
		生态效益指标	降低林地非法破坏案件发生率	≥5%	≥5%	15	15	
		可持续影响指标						
	满意度指标 (10%)	服务对象或受益者满意度指标	周边群众满意度	≥95%	≥95%	10	10	
		非服务对象或非受益者满意度指标						
总分						100	100	

# 项目支出（收入）绩效自评表

（2023 年度）

项目名称		物业管理费						
主管部门		神木市林业局		实施单位	神木市林业局			
项目资金（万元）		年初预算数	全年预算数	全年执行数	分值（10%）	执行率	得分	
	年度资金总额	81	81	81	10	100%	10	
	其中：当年财政拨款	81	81	81	—		—	
	上年结转资金				—		—	
	其他资金				—		—	
年度总体目标	预期目标			实际完成情况				
	保障林业科技大楼的正常运转。			保障林业科技大楼的正常运转。				
绩效指标	一级指标	二级指标	三级指标	年度指标值	实际完成值	分值	得分	偏差原因分析及改进措施
	产出指标 (50%)	数量指标	雇佣人员数量	≥15 人	≥15 人	5	5	
			水暖电维修维护次数	≥3 次	≥3 次	5	5	
			电梯维保次数	≥5 次	≥5 次	5	5	
		质量指标	人员工资发放准确性	=100%	=100%	5	5	
			接待科研会议完成率	=100%	=100%	5	5	
			基本运行合格率	=100%	=100%	5	5	
		时效指标	人员工资发放及时性	2023 年 12 月底	2023 年 12 月底	5	5	
			水暖电维修维护及时性	2023 年 12 月底	2023 年 12 月底	5	5	
			电梯维保完成及时性	2023 年 12 月底	2023 年 12 月底	5	5	

		成本指标	预算成本控制率	≤100%	≤100%	5	5	
绩效指标	效益指标 (30%)	经济效益 指标						
		社会效益 指标	服务我市林业工作者人数	≥200人	≥200人	15	15	
		生态效益 指标						
		可持续影响 指标	保障林业可持续发展有效性	有效	有效	15	15	
	满意度指标 (10%)	服务对象 或受益者 满意度指 标	楼内职工满意度	≥97%	≥97%	10	10	
		非服务对象 或非受益 者满意度 指标						
总分						100	100	

# 项目支出（收入）绩效自评表

（2023 年度）

项目名称		机关灶务人员劳务费						
主管部门		神木市林业局		实施单位	神木市林业局			
项目资金（万元）			年初预算数	全年预算数	全年执行数	分值（10%）	执行率	得分
		年度资金总额	45	45	45	10	100%	10
		其中：当年财政拨款	45	45	45	—		—
		上年结转资金				—		—
		其他资金				—		—
年度总体目标	预期目标			实际完成情况				
	供应就餐职工人员工作日就餐			供应就餐职工人员工作日就餐				
绩效指标	一级指标	二级指标	三级指标	年度指标值	实际完成值	分值	得分	偏差原因分析及改进措施
	产出指标（50%）	数量指标	雇佣灶务人员数量	≥7 人	≥7 人	10	10	
		质量指标	人员工资发放率	=100%	=100%	15	15	
		时效指标	人员工资发放及时性	2023 年 12 月底	2023 年 12 月底	10	10	
		成本指标	机关灶务人员成本	≤3.75 万元	≤3.75 万元	15	15	
绩效指标	效益指标（30%）	经济效益指标						
		社会效益指标	服务林业工作者就餐人数	≥200 人	≥200 人	30	30	
		生态效益指标						

		可持续影响指标						
	满意度指标 (10%)	服务对象或受益者满意度指标	就餐职工满意度	≥95%	≥95%	10	10	
		非服务对象或非受益者满意度指标						
总分						100	100	



		可持续影响指标	提升林业行业可持续发展	提升	提升	15	15	
	满意度指标 (10%)	服务对象或受益者满意度指标	林业职工满意度	≥97%	≥97%	10	10	
		非服务对象或非受益者满意度指标						
总分						100	100	

# 项目支出（收入）绩效自评表

（2023 年度）

项目名称		驻村第一书记、干部和工作队经费						
主管部门		神木市林业局			实施单位	神木市林业局		
项目资金（万元）			年初预算数	全年预算数	全年执行数	分值（10%）	执行率	得分
		年度资金总额	17.22	17.22	17.22	10	100%	10
		其中：当年财政拨款	17.22	17.22	17.22	—		—
		上年结转资金				—		—
		其他资金				—		—
年度总体目标	预期目标				实际完成情况			
	保障驻村第一书记及工作队驻村巩固脱贫攻坚工作经费。				保障驻村第一书记及工作队驻村巩固脱贫攻坚工作经费。			
绩效指标	一级指标	二级指标	三级指标	年度指标值	实际完成值	分值	得分	偏差原因分析及改进措施
	产出指标 (50%)	数量指标	驻村工作天数	≥200 天	≥200 天	7	7	
			驻村队人数	≥8 人	≥8 人	7	7	
		质量指标	生活补助发放准确性	=100%	=100%	4	4	
			交通补助发放准确性	=100%	=100%	4	4	
			通讯费支付准确性	=100%	=100%	4	4	
		时效指标	生活补助发放及时性	2023 年 12 月底	2023 年 12 月底	4	4	
			交通补助发放及时性	2023 年 12 月底	2023 年 12 月底	4	4	
			通讯费支付及时性	2023 年 12 月底	2023 年 12 月底	4	4	
		成本指标	生活补助标准	= 50 元/人/天	= 50 元/人/天	4	4	
交通补助标准			= 80 元/人/次	= 80 元/人/次	4	4		
通讯费标准	= 100 元/人/月		= 100 元/人/月	4	4			

绩效指标	效益指标 (30%)	经济效益 指标						
		社会效益 指标	巩固脱贫攻坚成果	有效	有效	30	30	
		生态效益 指标						
		可持续影 响指标						
	满意度指标 (10%)	服务对象 或受益者 满意度指 标	周边群众满意度	≥95%	≥95%	10	10	
		非服务对 象或非受 益者满意 度指标						
总分					100	100		

# 项目支出（收入）绩效自评表

（2023 年度）

项目名称		林长制工作经费						
主管部门		神木市林业局			实施单位	神木市林业局		
项目资金（万元）		年初预算数	全年预算数	全年执行数	分值（10%）	执行率	得分	
	年度资金总额	30	30	27.62	10	92%	9.2	
	其中：当年财政拨款	30	30	30	—		—	
	上年结转资金				—		—	
	其他资金				—		—	
年度总体目标	预期目标			实际完成情况				
	保障我市林长制建设正常有序							
绩效指标	一级指标	二级指标	三级指标	年度指标值	实际完成值	分值	得分	偏差原因分析及改进措施
	产出指标 (50%)	数量指标	公示牌制作数量	≥20 块	≥20 块	4	4	
			开展培训次数	≥2 次	≥2 次	4	4	
			开展公众宣传次数	≥5 次	≥5 次	4	4	
		质量指标	公示牌制作合格率	=100%	=100%	4	4	
			开展培训合格率	=100%	=100%	4	4	
			开展宣传合格率	=100%	=100%	4	4	
		时效指标	公示牌制作完成时效	2023 年 5 月前	2023 年 5 月前	4	4	
			开展培训完成时效	2023 年 10 月前	2023 年 10 月前	5	5	
			开展宣传完成时效	2023 年 12 月底	2023 年 12 月底	5	5	
成本指标		公示牌制作成本	≤0.8 万元/块	≤0.8 万元/块	4	4		
	开展培训成本	≤2 万元/次	≤2 万元/次	4	4			

			开展宣传成本	≤2 万元/次	≤2 万元/次	4	4	
绩效指标	效益指标 (30%)	经济效益 指标						
		社会效益 指标						
		生态效益 指标	保障生态建设保护及发展有效性	有效	有效	30	30	
		可持续影 响指标						
	满意度指标 (10%)	服务对象 或受益者 满意度指 标	周边群众满意度	≥95%	≥95%	10	10	
		非服务对 象或非受 益者满意 度指标						
总分						100	99.2	

# 项目支出（收入）绩效自评表

（2023 年度）

项目名称		草原生态综合监测费用						
主管部门		神木市林业局			实施单位	神木市林业局		
项目资金（万元）			年初预算数	全年预算数	全年执行数	分值（10%）	执行率	得分
		年度资金总额	20	20	19.59	10	98%	9.8
		其中：当年财政拨款	20	20	19.59	—	—	—
		上年结转资金				—	—	—
		其他资金				—	—	—
年度总体目标	预期目标				实际完成情况			
	完成林草综合监测。				完成林草综合监测。			
绩效指标	一级指标	二级指标	三级指标	年度指标值	实际完成值	分值	得分	偏差原因分析及改进措施
	产出指标 (50%)	数量指标	购置专业设备数量	≥20 块	≥20 块	4	4	
			租车台数	≥2 台	≥2 台	4	4	
			人员下乡监测天数	≥60 天	≥60 天	4	4	
		质量指标	专业设备合格率	=100%	=100%	5	5	
			租车下乡天数合格率	=100%	=100%	5	5	
			人员下乡监测天数合格率	=100%	=100%	4	4	
		时效指标	专业设备购置完成时效	2023 年 10 月底	2023 年 10 月底	4	4	
			租车下乡完成时效	2023 年 10 月底	2023 年 10 月底	4	4	
			生态综合监测时效	2023 年 10 月底	2023 年 10 月底	4	4	

		成本指标	专业设备购置成本	≤ 0.658 万元/块	≤ 0.658 万元/块	4	4	
			租车成本	≤ 450 元/天/车	≤ 450 元/天/车	4	4	
			人员下乡补助成本	≤ 30 元/人/天	≤ 30 元/人/天	4	4	
绩效指标	效益指标 (30%)	经济效益指标						
		社会效益指标						
		生态效益指标	保障生态建设保护及发展有效性	有效	有效	15	15	
		可持续影响指标	保障我市林业生态可持续发展	有效	有效	15	15	
	满意度指标 (10%)	服务对象或受益者满意度指标	周边群众满意度	≥95%	≥95%	10	10	
		非服务对象或非受益者满意度指标						
总分						100	99.8	

# 项目支出（收入）绩效自评表

（2023 年度）

项目名称		锦界生态公园管护费						
主管部门		神木市林业局			实施单位	神木市林业局		
项目资金（万元）		年初预算数	全年预算数	全年执行数	分值（10%）	执行率	得分	
	年度资金总额	198	198	198	10	100%	10	
	其中：当年财政拨款	198	198	198	—		—	
	上年结转资金				—		—	
	其他资金				—		—	
年度总体目标	预期目标			实际完成情况				
	完成林草综合监测。			完成林草综合监测。				
绩效指标	一级指标	二级指标	三级指标	年度指标值	实际完成值	分值	得分	偏差原因分析及改进措施
	产出指标 (50%)	数量指标	维修养护面积	≥2000 平方米	≥2000 平方米	5	5	
			绿地管护面积	≥900 平方米	≥900 平方米	5	5	
			雇佣劳动力人数	≥12 人	≥12 人	5	5	
		质量指标	维修养护合格率	=100%	=100%	5	5	
			绿地管护合格率	=100%	=100%	5	5	
			人员工资发放及时率	=100%	=100%	5	5	
		时效指标	维修养护时效	2023 年 12 月底	2023 年 12 月底	5	5	
			绿地管护时效	2023 年 12 月底	2023 年 12 月底	5	5	
			人员工资发放时效	2023 年 1-12 月	2023 年 1-12 月	5	5	
成本指标	预算成本控制率	≤100%	≤100%	5	5			

绩效指标	效益指标 (30%)	经济效益指标						
		社会效益指标						
		生态效益指标	提高人居环境生态效益	提升	提升	30	30	
		可持续影响指标						
	满意度指标 (10%)	服务对象或受益者满意度指标	周边群众满意度	≥95%	≥95%	10	10	
		非服务对象或非受益者满意度指标						
总分					100	100		

# 项目支出（收入）绩效自评表

（2023 年度）

项目名称		森林草原防火经费						
主管部门		神木市林业局			实施单位	神木市林业局		
项目资金（万元）		年初预算数	全年预算数	全年执行数	分值（10%）	执行率	得分	
	年度资金总额	700	700	700	10	100%	10	
	其中：当年财政拨款	700	700	700	—		—	
	上年结转资金				—		—	
	其他资金				—		—	
年度总体目标	预期目标			实际完成情况				
	保障各镇街防火工作经费，降低我市森林资源火灾成灾率。			保障各镇街防火工作经费，降低我市森林资源火灾成灾率。				
绩效指标	一级指标	二级指标	三级指标	年度指标值	实际完成值	分值	得分	偏差原因分析及改进措施
	产出指标 (50%)	数量指标	保障镇街数量	≥20 个	≥20 个	4	4	
			防火宣传次数	≥5 次	≥5 次	4	4	
			组织临时扑救队人数	≥50 人	≥50 人	4	4	
			保障森林消防队人数	≥15 人	≥15 人	4	4	
	质量指标	保障镇街防火经费合格率	=100%	=100%	4	4		
		森林防火宣传合格率	=100%	=100%	4	4		
		临时扑救队组织合格率	=100%	=100%	4	4		
		森林消防人员经费保障合格率	=100%	=100%	4	4		
	时效指标	保障镇街防火经费时效	2023 年 12 月底	2023 年 12 月底	3	3		
防火宣传时效		2023 年 12 月底	2023 年 12 月底	3	3			
临时扑救队经费保障时效		2023 年 12 月底	2023 年 12 月底	4	4			

			森林消防队员经费保障时效	2023年12月底	2023年12月底	4	4	
		成本指标	预算成本控制率	≤100%	≤100%	4	4	
绩效指标	效益指标 (30%)	经济效益指标						
		社会效益指标						
		生态效益指标	降低森林资源火灾成灾率	≥5%	≥5%	30	30	
		可持续影响指标						
	满意度指标 (10%)	服务对象或受益者满意度指标	群众满意度	≥95%	≥95%	10	10	
		非服务对象或非受益者满意度指标						
总分						100	100	

# 项目支出（收入）绩效自评表

（2023 年度）

项目名称		2023 年林业科普馆飞龙阁运行费用						
主管部门		神木市林业局			实施单位	神木市林业局		
项目资金（万元）		年初预算数	全年预算数	全年执行数	分值（10%）	执行率	得分	
	年度资金总额	110	110	69.87	10	64%	6.4	
	其中：当年财政拨款	110	110	110	—		—	
	上年结转资金				—		—	
	其他资金				—		—	
年度总体目标	预期目标			实际完成情况				
	为全市人民提供优美的旅游、观光环境。			为全市人民提供优美的旅游、观光环境。				
绩效指标	一级指标	二级指标	三级指标	年度指标值	实际完成值	分值	得分	偏差原因分析及改进措施
	产出指标 (50%)	数量指标	维修养护面积	≥500 平米	≥500 平米	4	4	
			供电面积	≥500 平米	≥500 平米	4	4	
			雇佣人员	≥4 人	≥4 人	4	4	
			保障科普馆正常管理月数	=12 月	=12 月	4	4	
	质量指标	维修养护合格率	=100%	=100%	4	4		
		供电合格率	=100%	=100%	4	4		
		人员工资发放准确性	=100%	=100%	4	4		
		日常运行合格率	=100%	=100%	4	4		
	时效指标	维修养护完成时效	2023 年 12 月底	2023 年 12 月底	3	3		
供电电费支付完成时效		2023 年 12 月底	2023 年 12 月底	3	3			
人员工资发放及时性		2023 年 12 月底	2023 年 12 月底	4	4			

			日常办公完成时效	2023年12月底	2023年12月底	4	4	
		成本指标	预算成本控制率	≤100%	≤100%	4	4	
绩效指标	效益指标 (30%)	经济效益指标						
		社会效益指标	提升生态林业大众知晓率	≥20%	≥20%			
		生态效益指标				30	30	
		可持续影响指标	推进林业可持续发展	推进	推进			
	满意度指标 (10%)	服务对象或受益者满意度指标	群众满意度	≥95%	≥95%	10	10	
		非服务对象或非受益者满意度指标						
总分						100	96.4	

# 项目支出（收入）绩效自评表

（2023 年度）

项目名称		中央财政退耕还草第一轮政策补助						
主管部门		神木市林业局		实施单位		神木市林业局		
项目资金（万元）		年初预算数	全年预算数	全年执行数	分值（10%）	执行率	得分	
		年度资金总额	105	105	105	10	100%	10
		其中：当年财政拨款	105	105	105	—		—
		上年结转资金				—		—
		其他资金				—		—
年度总体目标	预期目标			实际完成情况				
	完成中央财政退耕还草政策补助支付到户			完成中央财政退耕还草政策补助支付到户				
绩效指标	一级指标	二级指标	三级指标	年度指标值	实际完成值	分值	得分	偏差原因分析及改进措施
	产出指标 (50%)	数量指标	总支付退耕还草政策补助面积	≥ 3000 亩	≥ 3000 亩	10	10	
		质量指标	支付退耕还草政策补助准确性	=100%	=100%	15	15	
		时效指标	支付退耕还草政策补助及时性	2023 年 7 月前	2023 年 7 月前	10	10	
		成本指标	预算成本控制率	≤ 100%	≤ 100%	15	15	
绩效指标	效益指标 (30%)	经济效益指标						
		社会效益指标	涉及退耕户人数	≥ 35 户	≥ 35 户	15	15	
		生态效益指标						
		可持续影响指标	是否推进林业可持续发展	是	是	15	15	

	满意度指标 (10%)	服务对象或受益者满意度指标	涉及退耕户满意度	≥ 92%	≥ 92%	10	10	
		非服务对象或非受益者满意度指标						
总分						100	100	

# 项目支出（收入）绩效自评表

（2023 年度）

项目名称		红枣促销及林麝引种						
主管部门		神木市林业局			实施单位	神木市林业局		
项目资金（万元）		年初预算数	全年预算数	全年执行数	分值（10%）	执行率	得分	
	年度资金总额	537	537	537	10	100%	10	
	其中：当年财政拨款	537	537	537	—		—	
	上年结转资金				—		—	
	其他资金				—		—	
年度总体目标	预期目标			实际完成情况				
	促进红枣产业发展提质增效，实现林麝产业规模化、产业化养殖。			促进红枣产业发展提质增效，实现林麝产业规模化、产业化养殖。				
绩效指标	一级指标	二级指标	三级指标	年度指标值	实际完成值	分值	得分	偏差原因分析及改进措施
	产出指标 (50%)	数量指标	红枣促销奖补涉及乡镇数量	≥4 个	≥4 个	7	7	
			林麝引种涉及林麝引种协会数量	≥1 个	≥1 个	7	7	
		质量指标	红枣促销奖补兑付合格率	=100%	=100%	7	7	
			林麝引种相关资金兑付合格率	=100%	=100%	7	7	
		时效指标	红枣促销完成时效	2023 年 12 月底	2023 年 12 月底	7	7	
			林麝引种完成时效	2023 年 12 月底	2023 年 12 月底	7	7	
	成本指标	红枣促销及林麝引种成本控制率	≤100%	≤100%	8	8		

绩效指标	效益指标 (30%)	经济效益指标						
		社会效益指标	带动经济增长	带动	带动	30	30	
		生态效益指标						
		可持续影响指标						
	满意度指标 (10%)	服务对象或受益者满意度指标	群众满意度	≥92%	≥92%	10	10	
		非服务对象或非受益者满意度指标						
总分					100	100		

# 项目支出（收入）绩效自评表

（2023 年度）

项目名称		2022 年中央基建投资防沙治沙项目						
主管部门		神木市林业局		实施单位	神木市林业局			
项目资金（万元）		年初预算数	全年预算数	全年执行数	分值（10%）	执行率	得分	
		年度资金总额	500	500	500	10	100%	10
		其中：当年财政拨款	500	500	500	—		—
		上年结转资金				—		—
		其他资金				—		—
年度总体目标	预期目标			实际完成情况				
	完成人工造林 3000 亩、沙柳平茬 2000 亩、森林抚育 1000 亩。			完成人工造林 3000 亩、沙柳平茬 2000 亩、森林抚育 1000 亩。				
绩效指标	一级指标	二级指标	三级指标	年度指标值	实际完成值	分值	得分	偏差原因分析及改进措施
	产出指标 (50%)	数量指标	营造林亩数	≥ 6000 亩	≥ 6000 亩	15	15	
		质量指标	营造林验收合格率	=100%	=100%	10	10	
		时效指标	营造林完成及时性	2023 年 7 月底	2023 年 7 月底	10	10	
		成本指标	预算成本控制率	≤ 100%	≤ 100%	15	15	
绩效指标	效益指标 (30%)	经济效益指标	木材储备量	≥ 5000 立方米	≥ 5000 立方米	7	7	
		社会效益指标	造林带动就业人数	≥ 400 人	≥ 400 人	7	7	
		生态效益指标	项目区水土保持提高率	≥ 10%	≥ 10%	7	7	
		可持续影响指标	苗木存活率（3 年）	≥ 90%	≥ 90%	9	9	

	满意度指标 (10%)	服务对象 或受益者 满意度指 标	周边群众满意度	≥ 85%	≥ 85%	10	10	
		非服务对 象或非受 益者满意 度指标						
总分						100	100	

# 项目支出（收入）绩效自评表

（2023 年度）

项目名称		2023 年森林抚育及灌木平茬工程						
主管部门		神木市林业局		实施单位		神木市林业局		
项目资金（万元）		年初预算数	全年预算数	全年执行数	分值（10%）	执行率	得分	
		年度资金总额	2000	2000	2000	10	100%	10
		其中：当年财政拨款	2000	2000	2000	—		—
		上年结转资金				—		—
		其他资金				—		—
年度总体目标	预期目标			实际完成情况				
目标	完成樟子松油松抚育管护 5 万亩，灌木平茬 10 万亩			完成樟子松油松抚育管护 5 万亩，灌木平茬 10 万亩				
绩效指标	一级指标	二级指标	三级指标	年度指标值	实际完成值	分值	得分	偏差原因分析及改进措施
	产出指标 (50%)	数量指标	樟子松油松抚育管护面积	≥5 万亩	≥5 万亩	8	8	
			灌木平茬面积	≥10 万亩	≥10 万亩	8	8	
		质量指标	森林抚育与灌木平茬合格率	=100%	=100%	10	10	
		时效指标	森林抚育灌木平茬实施及时性	2023.12	2023.12	8	8	
		成本指标	森林抚育成本	≤200 元/亩	≤200 元/亩	8	8	
灌木平茬成本			≤100 元/亩	≤100 元/亩	8	8		
绩效指标	效益指标 (30%)	经济效益指标						
		社会效益指标						

	生态效益指标	森林抚育灌木平茬管护面积增加	≥15 万亩	≥15 万亩	15	15	
	可持续影响指标	推进林业经济可持续发展	推进	推进	15	15	
满意度指标 (10%)	服务对象或受益者满意度指标	周边群众满意度	≥92%	≥92%	10	10	
	非服务对象或非受益者满意度指标						
总分					100	100	

# 项目支出（收入）绩效自评表

（2023 年度）

项目名称		神木市生态文明培训中心净水设备						
主管部门		神木市林业局		实施单位	神木市林业局			
项目资金（万元）		年初预算数	全年预算数	全年执行数	分值（10%）	执行率	得分	
	年度资金总额	30	30	28.7	10	96%	9.6	
	其中：当年财政拨款	30	30	28.7	—		—	
	上年结转资金				—		—	
	其他资金				—		—	
年度总体目标	预期目标			实际完成情况				
目标	完成净水设备的安装调试并投入使用			完成净水设备的安装调试并投入使用				
绩效指标	一级指标	二级指标	三级指标	年度指标值	实际完成值	分值	得分	偏差原因分析及改进措施
	产出指标 (50%)	数量指标	安装净水设备数量	=1 套	=1 套	10	10	
		质量指标	安装净水设备合格率	=100%	=100%	10	10	
		时效指标	安装净水设备时效	2023.10	2023.10	15	15	
		成本指标	预算成本控制率	≤100%	≤100%	15	15	
绩效指标	效益指标 (30%)	经济效益指标						
		社会效益指标	推进生态培训中心持续运转	推进	推进	15	15	
		生态效益指标						
		可持续影响指标	推进生态文明中心可持续发展	推进	推进	15	15	

	满意度指标 (10%)	服务对象或受益者满意度指标	中心人员满意度	≥ 95%	≥ 95%	10	10	
		非服务对象或非受益者满意度指标						
总分						100	99.4	

# 项目支出（收入）绩效自评表

（2023 年度）

项目名称		2023 年合唱团比赛经费						
主管部门		神木市林业局		实施单位	神木市林业局			
项目资金（万元）		年初预算数	全年预算数	全年执行数	分值（10%）	执行率	得分	
	年度资金总额	15	15	15	10	100%	10	
	其中：当年财政拨款	15	15	15	—		—	
	上年结转资金				—		—	
	其他资金				—		—	
年度总体目标	预期目标			实际完成情况				
	圆满完成合唱比赛			圆满完成合唱比赛				
绩效指标	一级指标	二级指标	三级指标	年度指标值	实际完成值	分值	得分	偏差原因分析及改进措施
	产出指标 (50%)	数量指标	参赛人数	= 100 人	= 100 人	7	7	
			服装数量	= 100 套	= 100 套	7	7	
			排练指导老师	= 1 人	= 1 人	7	7	
			指挥老师	= 1 人	= 1 人	7	7	
		质量指标	服装合格率	=100%	=100%	10	10	
		时效指标	完成及时性	2023 年 7 月	2023 年 7 月	7	7	
		成本指标	预算成本控制率	≤ 100%	≤ 100%	7	7	
绩效指标	效益指标 (30%)	经济效益指标						
		社会效益指标	比赛传递了党的热情	传递	传递	30	30	
		生态效益指标						

		可持续影响指标						
	满意度指标 (10%)	服务对象或受益者满意度指标	干部职工满意度	≥ 95%	≥ 95%	10	10	
		非服务对象或非受益者满意度指标						
总分						100	100	

# 项目支出（收入）绩效自评表

（2023 年度）

项目名称	2022 年中央林改国土绿化森林抚育项目							
主管部门	神木市林业局			实施单位	神木市林业局			
项目资金（万元）		年初预算数	全年预算数	全年执行数	分值（10%）	执行率	得分	
	年度资金总额	300	300	300	10	100%	10	
	其中：当年财政拨款	300	300	300	—		—	
	上年结转资金				—		—	
	其他资金				—		—	
年度总体目标	预期目标			实际完成情况				
目标	目标 1：国土绿化森林抚育 1.5 万亩任务			目标 1：国土绿化森林抚育 1.5 万亩任务				
绩效指标	一级指标	二级指标	三级指标	年度指标值	实际完成值	分值	得分	偏差原因分析及改进措施
	产出指标 (50%)	数量指标	国土绿化森林抚育面积	≥ 1.5 万亩	≥ 1.5 万亩	15	15	
		质量指标	国土绿化森林抚育合格率	=100%	=100%	10	10	
		时效指标	项目完成时效	2022.12	2022.12	10	10	
		成本指标	预算成本控制率	≤ 100%	≤ 100%	15	15	
绩效指标	效益指标 (30%)	经济效益指标						
		社会效益指标	带动当地劳动力人数	≥ 25 人	≥ 25 人	10	10	
		生态效益指标	项目区水土保持提高率	≥ 5%	≥ 5%	10	10	
		可持续影响指标	推进林业经济可持续发展	是	是	10	10	

	满意度指标 (10%)	服务对象或受益者满意度指标	周边群众满意度	≥ 92%	≥ 92%	10	10	
		非服务对象或非受益者满意度指标						
总分						100	100	

# 项目支出（收入）绩效自评表

（2023 年度）

项目名称		2020 年退耕还林还草中央基建投资						
主管部门		神木市林业局		实施单位	神木市林业局			
项目资金（万元）		年初预算数	全年预算数	全年执行数	分值（10%）	执行率	得分	
	年度资金总额	1190	1190	1190	10	100%	10	
	其中：当年财政拨款	1190	1190	1190	—		—	
	上年结转资金				—		—	
	其他资金				—		—	
年度总体目标	预期目标			实际完成情况				
	目标 1：完成退耕还林 2 万亩； 目标 2：完成退耕还草 2.6 万亩。			目标 1：完成退耕还林 2 万亩； 目标 2：完成退耕还草 2.6 万亩。				
绩效指标	一级指标	二级指标	三级指标	年度指标值	实际完成值	分值	得分	偏差原因分析及改进措施
	产出指标 (50%)	数量指标	退耕还林面积	≥ 2 万亩	≥ 2 万亩	7	7	
			退耕还草面积	≥ 2.6 万亩	≥ 2.6 万亩	7	7	
		质量指标	退耕还林任务完成合格率	=100%	=100%	7	7	
			退耕还草任务完成合格率	=100%	=100%	7	7	
		时效指标	项目完成时效	2022.12	2022.12	8	8	
		成本指标	退耕还林中央基建补助标准	≤ 400 元/亩	≤ 400 元/亩	7	7	
退耕还草中央基建补助标准	≤ 150 元/亩		≤ 150 元/亩	7	7			
绩效指标	效益指标 (30%)	经济效益指标						
		社会效益指标	带动当地劳动力	≥ 20 人	≥ 20 人	10	10	

	生态效益指标	项目区水土保持提高率	≥ 5%	≥ 5%	10	10	
	可持续影响指标	推进林业可持续发展	是	是	10	10	
满意度指标 (10%)	服务对象或受益者满意度指标	周边群众满意度	≥ 92%	≥ 92%	10	10	
	非服务对象或非受益者满意度指标						
总分					100	100	

# 项目支出（收入）绩效自评表

（2023 年度）

项目名称		2022 年中央林改国土湿地保护项目						
主管部门		神木市林业局		实施单位	神木市林业局			
项目资金（万元）		年初预算数	全年预算数	全年执行数	分值（10%）	执行率	得分	
		年度资金总额	350	350	350	10	100%	10
		其中：当年财政拨款	350	350	350	—	—	—
		上年结转资金				—	—	—
		其他资金				—	—	—
年度总体目标	预期目标			实际完成情况				
目标	目标 1：完成湿地保护栖息地修复治理 11 万平方米			目标 1：完成湿地保护栖息地修复治理 11 万平方米				
绩效指标	一级指标	二级指标	三级指标	年度指标值	实际完成值	分值	得分	偏差原因分析及改进措施
	产出指标 (50%)	数量指标	湿地保护生态栖息地治理面积	≥ 11 万 m <sup>2</sup>	≥ 11 万 m <sup>2</sup>	15	15	
		质量指标	湿地保护生态栖息地治理合格率	=100%	=100%	10	10	
		时效指标	项目完成时效	2022.12	2022.12	10	10	
		成本指标	预算成本控制率	≤ 100%	≤ 100%	15	15	
绩效指标	效益指标 (30%)	经济效益指标						
		社会效益指标	当地野生禽类栖息地面积扩大	≥ 11 万 m <sup>2</sup>	≥ 11 万 m <sup>2</sup>	10	10	
		生态效益指标	鸟类种群数量提升率	≥ 5%	≥ 5%	10	10	
		可持续影响指标	推进林业经济可持续发展	是	是	10	10	

	满意度指标 (10%)	服务对象或受益者满意度指标	周边群众满意度	≥ 92%	≥ 92%	10	10	
		非服务对象或非受益者满意度指标						
总分						100	100	

# 项目支出（收入）绩效自评表

（2023 年度）

项目名称		2022 年防止二次沙化及国土绿化行动第一批						
主管部门		神木市林业局		实施单位	神木市林业局			
项目资金（万元）		年初预算数	全年预算数	全年执行数	分值（10%）	执行率	得分	
	年度资金总额	1023.05	1023.05	1023.05	10	100%	10	
	其中：当年财政拨款	1023.05	1023.05	1023.05	—		—	
	上年结转资金				—		—	
	其他资金				—		—	
年度总体目标	预期目标			实际完成情况				
	目标 1: 完成森林抚育 3.5 万亩; 目标 2: 完成油松栽植 32000 株。			目标 1: 完成森林抚育 3.5 万亩; 目标 2: 完成油松栽植 32000 株。				
绩效指标	一级指标	二级指标	三级指标	年度指标值	实际完成值	分值	得分	偏差原因分析及改进措施
	产出指标 (50%)	数量指标	实施森林抚育面积	≥ 3.5 万亩	≥ 3.5 万亩	8	8	
			实施油松栽植株数	≥ 3.2 万株	≥ 3.2 万株	8	8	
		质量指标	森林抚育完成合格率	=100%	=100%	8	8	
			栽植油松合格率	=100%	=100%	8	8	
		时效指标	项目完成时效	2022.12	2022.12	8	8	
成本指标	预算成本控制率	≤ 100%	≤ 100%	10	10			
绩效指标	效益指标 (30%)	经济效益指标						
		社会效益指标	带动当地劳动力人数	≥ 20 人	≥ 20 人	10	10	
		生态效益指标	项目区水土保持提高率	≥ 5%	≥ 5%	10	10	

		可持续影响指标	推进林业经济可持续发展	是	是	10	10	
	满意度指标 (10%)	服务对象或受益者满意度指标	周边群众满意度	≥92%	≥92%	10	10	
		非服务对象或非受益者满意度指标						
总分						100	100	

# 项目支出（收入）绩效自评表

（2023 年度）

项目名称		驻村第一书记、干部和工作队经费						
主管部门		神木市林业局		实施单位	神木市林业局			
项目资金（万元）		年初预算数	全年预算数	全年执行数	分值（10%）	执行率	得分	
	年度资金总额	2.688	2.688	2.688	10	100%	10	
	其中：当年财政拨款	2.688	2.688	2.688	—		—	
	上年结转资金				—		—	
	其他资金				—		—	
年度总体目标	预期目标			实际完成情况				
	目标 1：保障驻村第一书记及工作队驻村巩固脱贫攻坚工作经费。			目标 1：保障驻村第一书记及工作队驻村巩固脱贫攻坚工作经费。				
绩效指标	一级指标	二级指标	三级指标	年度指标值	实际完成值	分值	得分	偏差原因分析及改进措施
	产出指标（50%）	数量指标	驻村工作队人数	=4 人	=4 人	10	10	
			驻村工作队工作天数	≥ 200 天	≥ 200 天	10	10	
		质量指标	驻村工作质量合格率	=100%	=100%	10	10	
		时效指标	驻村工作完成及时性	及时	及时	10	10	
成本指标	预算成本控制率	≤ 100%	≤ 100%	10	10			
绩效指标	效益指标（30%）	经济效益指标						
		社会效益指标	巩固脱贫攻坚成果	有效	有效	30	30	
		生态效益指标						

		可持续影响指标						
	满意度指标 (10%)	服务对象或受益者满意度指标	建档立卡贫困户满意度	≥ 95%	≥ 95%	10	10	
		非服务对象或非受益者满意度指标						
总分						100	100	

# 项目支出（收入）绩效自评表

（2023 年度）

项目名称		2022 年省级林改县域经济高质量发展项目						
主管部门		神木市林业局		实施单位	神木市林业局			
项目资金（万元）		年初预算数	全年预算数	全年执行数	分值（10%）	执行率	得分	
	年度资金总额	300	300	300	10	100%	10	
	其中：当年财政拨款	300	300	300	—		—	
	上年结转资金				—		—	
	其他资金				—		—	
年度总体目标	预期目标			实际完成情况				
	目标 1：完成实施引进酸枣嫁接优良红枣任务； 目标 2：完成红枣低产园改造 5000 亩任务			目标 1：完成实施引进酸枣嫁接优良红枣任务； 目标 2：完成红枣低产园改造 5000 亩任务				
绩效指标	一级指标	二级指标	三级指标	年度指标值	实际完成值	分值	得分	偏差原因分析及改进措施
	产出指标（50%）	数量指标	引进优良酸枣嫁接红枣面积	≥ 500 亩	≥ 500 亩	8	8	
			红枣低产园改造面积	≥ 5000 亩	≥ 5000 亩	8	8	
		质量指标	引进优良酸枣嫁接红枣合格率	=100%	=100%	8	8	
			红枣低产园实施合格率	=100%	=100%	8	8	
		时效指标	项目完成时效	2022.12	2022.12	10	10	
成本指标	预算成本控制率	≤ 100%	≤ 100%	8	8			
绩效指标	效益指标（30%）	经济效益指标						
		社会效益指标	改良经济林面积	≥ 5500 亩	≥ 5500 亩	10	10	
		生态效益指标	项目区经济林保存面积提升率	≥ 5%	≥ 5%	10	10	

		可持续影响指标	推进林业经济可持续发展	是	是	10	10	
	满意度指标 (10%)	服务对象或受益者满意度指标	周边群众满意度	≥92%	≥92%	10	10	
		非服务对象或非受益者满意度指标						
总分						100	100	

# 项目支出（收入）绩效自评表

（2023 年度）

项目名称		2022 年中央林改重点野生动物保护						
主管部门		神木市林业局		实施单位	神木市林业局			
项目资金（万元）		年初预算数	全年预算数	全年执行数	分值（10%）	执行率	得分	
	年度资金总额	80	80	80	10	100%	10	
	其中：当年财政拨款	80	80	80	—		—	
	上年结转资金				—		—	
	其他资金				—		—	
年度总体目标	预期目标			实际完成情况				
	目标 1：完成救助中心建设 186 m <sup>2</sup> ； 目标 2：完成标本室布展 24 m <sup>2</sup> 。			目标 1：完成救助中心建设 186 m <sup>2</sup> ； 目标 2：完成标本室布展 24 m <sup>2</sup> 。				
绩效指标	一级指标	二级指标	三级指标	年度指标值	实际完成值	分值	得分	偏差原因分析及改进措施
	产出指标 (50%)	数量指标	建设野生动物救助中心面积	≥ 186 m <sup>2</sup>	≥ 186 m <sup>2</sup>	7	7	
			标本室布展面积	≥ 24 m <sup>2</sup>	≥ 24 m <sup>2</sup>	7	7	
		质量指标	建设野生动物救助中心合格率	=100%	=100%	7	7	
			标本室布展合格率	=100%	=100%	7	7	
		时效指标	项目完成时效	2022.12	2022.12	8	8	
		成本指标	野生动物救助成本	≤ 4300 元/m <sup>2</sup>	≤ 4300 元/m <sup>2</sup>	7	7	
标本室布展成本	≤ 8334 元/m <sup>2</sup>		≤ 8334 元/m <sup>2</sup>	7	7			
绩效指标	效益指标 (30%)	经济效益指标						
		社会效益指标	救助野生动物有效率	≥ 95%	≥ 95%	10	10	

	生态效益指标	野生动物种群数量增长率	≥ 5%	≥ 5%	10	10	
	可持续影响指标	推进林业可持续发展	是	是	10	10	
满意度指标 (10%)	服务对象或受益者满意度指标	周边群众满意度	≥ 92%	≥ 92%	10	10	
	非服务对象或非受益者满意度指标						
总分					100	100	

# 项目支出（收入）绩效自评表

（2023 年度）

项目名称		2022 年中央林改退耕纳入森林抚育项目						
主管部门		神木市林业局		实施单位	神木市林业局			
项目资金（万元）		年初预算数	全年预算数	全年执行数	分值（10%）	执行率	得分	
		年度资金总额	528.4	528.4	528.4	10	100%	10
		其中：当年财政拨款	528.4	528.4	528.4	—	—	—
		上年结转资金				—	—	—
		其他资金				—	—	—
年度总体	预期目标			实际完成情况				
目标	目标 1：完成上一轮退耕还林纳入森林抚育 26.42 万亩任务			目标 1：完成上一轮退耕还林纳入森林抚育 26.42 万亩任务				
绩效指标	一级指标	二级指标	三级指标	年度指标值	实际完成值	分值	得分	偏差原因分析及改进措施
	产出指标 (50%)	数量指标	上一轮退耕纳入森林抚育面积	≥ 26.42 万亩	≥ 26.42 万亩	10	10	
		质量指标	上一轮退耕纳入森林抚育合格率	=100%	=100%	10	10	
		时效指标	项目完成时效	2022.12	2022.12	15	15	
		成本指标	预算成本控制率	≤ 100%	≤ 100%	15	15	
绩效指标	效益指标 (30%)	经济效益指标						
		社会效益指标	带动当地劳动力人数	≥ 40 人	≥ 40 人	10	10	
		生态效益指标	项目区水土保持提高率	≥ 5%	≥ 5%	10	10	
		可持续影响指标	推进林业经济可持续发展	是	是	10	10	

	满意度指标 (10%)	服务对象或受益者满意度指标	周边群众满意度	≥ 92%	≥ 92%	10	10	
		非服务对象或非受益者满意度指标						
总分						100	100	

# 项目支出（收入）绩效自评表

（2023 年度）

项目名称		2022 年封山禁牧工作经费						
主管部门		神木市林业局		实施单位	神木市林业局			
项目资金（万元）		年初预算数	全年预算数	全年执行数	分值（10%）	执行率	得分	
	年度资金总额	30	30	30	10	100%	10	
	其中：当年财政拨款	30	30	30	—		—	
	上年结转资金				—		—	
	其他资金				—		—	
年度总体目标	预期目标			实际完成情况				
	目标 1：保障封山禁牧工作队日常工作支出			目标 1：保障封山禁牧工作队日常工作支出				
绩效指标	一级指标	二级指标	三级指标	年度指标值	实际完成值	分值	得分	偏差原因分析及改进措施
	产出指标（50%）	数量指标	封山禁牧工作队人员数量	=10	=10	10	10	
		质量指标	封山禁牧工作质量合格率	=100%	=100%	10	10	
		时效指标	封山禁牧工作完成及时性	及时	及时	15	15	
		成本指标	预算成本控制率	≤100%	≤100%	15	15	
效益指标（30%）	经济效益指标							
	社会效益指标							
	生态效益指标	提升我市林地管护效率	提升	提升	15	15		
	可持续影响指标	推进林业可持续发展	推进	推进	15	15		

	满意度指标 (10%)	服务对象或受益者满意度指标	周边群众满意度	≥ 92%	≥ 92%	10	10	
		非服务对象或非受益者满意度指标						
总分						100	100	

# 项目支出（收入）绩效自评表

（2023 年度）

项目名称		2022 年省级林业改革发展资金（退耕还林工作经费）						
主管部门		神木市林业局		实施单位	神木市林业局			
项目资金（万元）		年初预算数	全年预算数	全年执行数	分值（10%）	执行率	得分	
	年度资金总额	3.9	3.9	3.9	10	100%	10	
	其中：当年财政拨款	3.9	3.9	3.9	—		—	
	上年结转资金				—		—	
	其他资金				—		—	
年度总体	预期目标			实际完成情况				
目标	完成 2022 年退耕还林项目实施，并兑付工作经费			完成 2022 年退耕还林项目实施，并兑付工作经费				
绩效指标	一级指标	二级指标	三级指标	年度指标值	实际完成值	分值	得分	偏差原因分析及改进措施
	产出指标 (50%)	数量指标	购置数据采集系统	≥1 台	≥1 台	5	5	
			租用车次	≥30 次	≥30 次	5	5	
			外业实施补助天数	≥41 天	≥41 天	5	5	
		质量指标	购置设备合格率	=100%	=100%	5	5	
			租车完成合格率	=100%	=100%	5	5	
			外业实施合格率	=100%	=100%	5	5	
		时效指标	退耕工作经费支出时效	2022.12	2022.12	5	5	
		成本指标	数据采集系统成本	1.6 万元/台	1.6 万元/台	5	5	
			租车成本	400 元/次	400 元/次	5	5	
外业实施补助成本	30 元/人/天		30 元/人/天	5	5			

绩效指标	效益指标 (30%)	经济效益指标						
		社会效益指标	实施退耕还林面积	≥2万亩	≥2万亩	10	10	
		生态效益指标				10	10	
		可持续影响指标	提高林业可持续发展	是	是	10	10	
	满意度指标 (10%)	服务对象或受益者满意度指标	群众满意度	≥93%	≥93%	10	10	
		非服务对象或非受益者满意度指标						
总分					100	100		

# 项目支出（收入）绩效自评表

（2023 年度）

项目名称		交通卡口一线工作人员临时性补助						
主管部门		神木市林业局			实施单位	神木市林业局		
项目资金（万元）		年初预算数	全年预算数	全年执行数	分值（10%）	执行率	得分	
	年度资金总额	91.584	91.584	74.53	10	81.4%	8.14	
	其中：当年财政拨款	91.584	91.584	74.53	—		—	
	上年结转资金				—		—	
	其他资金				—		—	
年度总体	预期目标			实际完成情况				
目标	完成交通临时性补助的发放			完成交通临时性补助的发放				
绩效指标	一级指标	二级指标	三级指标	年度指标值	实际完成值	分值	得分	偏差原因分析及改进措施
	产出指标 (50%)	数量指标	交通卡口查验人员数量	=54 人	=54 人	8	8	
			交通卡口查验工作天数	=106 天	=106 天	8	8	
		质量指标	补助发放准确性	=100%	=100%	8	8	
			时效指标	补助发放及时性	及时	及时	10	10
		成本指标	值班补助标准	=100 元/天	=100 元/天	8	8	
			伙食补助标准	=60 元/天	=60 元/天	8	8	
绩效指标	效益指标 (30%)	经济效益指标						
		社会效益指标	疫情防控有效性	有效	有效	30	30	
		生态效益指标						

		可持续影响指标						
	满意度指标 (10%)	服务对象或受益者满意度指标	一线工作人员满意度	≥98%	≥98%	10	10	
		非服务对象或非受益者满意度指标						
总分						100	98.14	

# 项目支出（收入）绩效自评表

（2023 年度）

项目名称		2022 年森林植被恢复费林产品加工补助						
主管部门		神木市林业局		实施单位	神木市林业局			
项目资金（万元）			年初预算数	全年预算数	全年执行数	分值（10%）	执行率	得分
		年度资金总额	30	30	30	10	100%	10
		其中：当年财政拨款	30	30	30	—		—
		上年结转资金				—		—
		其他资金				—		—
年度总体	预期目标				实际完成情况			
目标	目标 1：完成红枣深加工项目				目标 1：完成红枣深加工项目			
绩效指标	一级指标	二级指标	三级指标	年度指标值	实际完成值	分值	得分	偏差原因分析及改进措施
	产出指标 (50%)	数量指标	红枣深加工量	≥ 3.5 万公斤	≥ 3.5 万公斤	15	15	
		质量指标	红枣深加工合格率	=100%	=100%	10	10	
		时效指标	项目完成时效	2022.12	2022.12	10	10	
		成本指标	预算成本控制率	≤ 100%	≤ 100%	15	15	
绩效指标	效益指标 (30%)	经济效益指标						
		社会效益指标	提高我市红枣经济市场占有率	≥ 2%	≥ 2%	10	10	
		生态效益	项目区红枣经济林保持率	≥ 5%	≥ 5%	10	10	

		指标						
		可持续影响指标	推进林业经济可持续发展	是	是	10	10	
	满意度指标 (10%)	服务对象或受益者满意度指标	周边群众满意度	≥ 92%	≥ 92%	10	10	
		非服务对象或非受益者满意度指标						
总分						100	100	

# 项目支出（收入）绩效自评表

（2023 年度）

项目名称		2022 年森林植被恢复费木本油料基地建设补助						
主管部门		神木市林业局			实施单位	神木市林业局		
项目资金（万元）			年初预算数	全年预算数	全年执行数	分值（10%）	执行率	得分
		年度资金总额	50	50	50	10	100%	10
		其中：当年财政拨款	50	50	50	—		—
		上年结转资金				—		—
		其他资金				—		—
年度总体	预期目标				实际完成情况			
目标	完成改组育苗设施购置，建设推广组育苗建设。				完成改组育苗设施购置，建设推广组育苗建设。			
绩效指标	一级指标	二级指标	三级指标	年度指标值	实际完成值	分值	得分	偏差原因分析及改进措施
	产出指标 (50%)	数量指标	购置组育苗设备数量	≥1 套	≥1 套	10	10	
		质量指标	组育苗设备合格率	=100%	=100%	15	15	
		时效指标	组育苗建设时效	2022 年 12 月	2022 年 12 月	15	15	
		成本指标	预算成本控制率	≤100%	≤100%	10	10	
绩效指标	效益指标 (30%)	经济效益指标				8	8	
		社会效益指标	带动劳动力人数	≥10 人	≥10 人	7	7	
		生态效益				8	8	

		指标						
		可持续影响指标	推进林业可持续发展	是	是	7	7	
	满意度指标 (10%)	服务对象或受益者满意度指标	群众满意度	≥92%	≥92%	10	10	
		非服务对象或非受益者满意度指标						
总分						100	100	

# 项目支出（收入）绩效自评表

（2023 年度）

项目名称		神木市造林绿化适宜性评估及林草湿数据更新技术服务费						
主管部门		神木市林业局		实施单位	神木市林业局			
项目资金（万元）		年初预算数	全年预算数	全年执行数	分值（10%）	执行率	得分	
	年度资金总额	350	350	350	10	100%	10	
	其中：当年财政拨款	350	350	350	—		—	
	上年结转资金				—		—	
	其他资金				—		—	
年度总体目标	预期目标			实际完成情况				
	有利于全面摸清我市适宜造林绿化空间家底，科学开展国土绿化工作。			有利于全面摸清我市适宜造林绿化空间家底，科学开展国土绿化工作。				
绩效指标	一级指标	二级指标	三级指标	年度指标值	实际完成值	分值	得分	偏差原因分析及改进措施
	产出指标 (50%)	数量指标	形成报告数量	≥2份	≥2份	8	8	
			形成统计表数量	≥2份	≥2份	8	8	
			形成数据库数量	≥2份	≥2份	8	8	
		质量指标	成果合格率	=100%	=100%	10	10	
		时效指标	完成及时性	2023年12月	2023年12月	8	8	
成本指标	预算成本控制率	≤100%	≤100%	8	8			
绩效指标	效益指标 (30%)	经济效益指标						
		社会效益指标						

		生态效益指标	提升森林资源监管效率	提升	提升	15	15	
		可持续影响指标	保障我市林业生态可持续发展	有效	有效	15	15	
	满意度指标 (10%)	服务对象或受益者满意度指标	群众满意度	≥95%	≥95%	10	10	
		非服务对象或非受益者满意度指标						
总分						100	100	

## 项目支出（收入）绩效自评表

(2023 年度)

项目名称	两山森林公园工作经费						
主管部门	神木市林业局			实施单位	神木市林草病虫害和火灾防治中心		
项目资金（万元）		年初预算数	全年预算数	全年执行数	分值（10%）	执行率	得分
	年度资金总额	405	405	381.86	10	94.3%	9.43
	其中：当年财政拨款	405	405	381.86	—	94.3%	—
	上年结转资金				—		—
	其他资金				—		—
年度总体	预期目标			实际完成情况			
目标	管护两山森林公园基础设施，养护两山森林公园植物，完成两山公园防灭			管护了两山森林公园基础设施，养护了两山森林公园植物，完成了两山公园防灭火			

		火工作。			工作。			
一级指标	二级指标	三级指标	年度指标值	实际完成值	分值	得分	偏差原因分析及改进措施	
绩效指标	产出指标 (50%)	数量指标	九龙广场九曲黄河园灯带照明更换数量	≥ 3000 米	≥ 3000 米	1	1	
			九龙广场九曲黄河园落地灯照明更换数量	≥ 365 个	≥ 365 个	1	1	
			公园绿化养护面积	≥ 50 万平方米	≥ 50 万平方米	1	1	
			公园栽植花卉面积	≥ 3.2 万平方米	≥ 3.2 万平方米	1	1	
			九曲黄河园庭建筑维护廊面积	≥ 800 平方米	≥ 800 平方米	1	1	
			灌溉系统维护面积	≥ 1200 平方米	≥ 1200 平方米	1	1	
			公园修枝抚育株数	≥ 4 万株	≥ 4 万株	1	1	
			公园林区病虫害防治株数	≥ 5000 株	≥ 5000 株	1	1	
			清理垃圾车数	≥ 200 车	≥ 200 车	1	1	
			道路维护里程	≥ 50 公里	≥ 50 公里	1	1	
			广场巡视员及水车司机人数	≥ 14 人	≥ 14 人	1	1	
			森林防火天数	≥ 40 天	≥ 40 天	1	1	
			绿化补植株数	≥ 1500 株	≥ 1500 株	1	1	
			清理死树杂草面积	≥ 28600 平方米	≥ 28600 平方米	1	1	
			供水管网管护长度	=19000 米	=19000 米	1	1	
		质量指标	九龙广场九曲黄河园照明更换合格率	=100%	=100%	1	1	
			公园绿化养护合格率	=100%	=100%	1	1	

		公园栽植花卉合格率	=100%	=100%	1	1	
		九曲黄河园庭建筑维护廊合格率	=100%	=100%	1	1	
		灌溉系统维护合格率	=100%	=100%	1	1	
		公园修枝抚育合格率	=100%	=100%	1	1	
		公园林区病虫害防治合格率	=100%	=100%	1	1	
		清理垃圾、死树杂草合格率	=100%	=100%	1	1	
		道路维护合格率	=100%	=100%	1	1	
		广场巡视员及水车司机到岗合格率	=100%	=100%	1	1	
		森林防火合格率	=100%	=100%	1	1	
		绿化补植合格率	=100%	=100%	1	1	
		供水管网管护合格率	=100%	=100%	1	1	
	时效指标	九龙九曲黄河园照明更换完成时间	2023年12月31日	2023年12月31日	0.5	0.5	
		公园绿化养护完成时间	2023年12月31日	2023年12月31日	1	1	
		公园栽植花卉完成时间	2023年7月31日	2023年7月31日	0.5	0.5	
		九曲黄河园廊庭建筑维护完成时间	2023年12月31日	2023年12月31日	0.5	0.5	
		灌溉系统维护完成时间	2023年12月31日	2023年12月31日	0.5	0.5	
		公园修枝抚育完成时间	2023年12月31日	2023年12月31日	0.5	0.5	
		公园林区病虫害防治完成时间	2023年12月31日	2023年12月31日	0.5	0.5	
		清理垃圾、死树杂草完成时间	2023年12月31日	2023年12月31日	0.5	0.5	

			月 31 日	月 31 日			
		道路维护完成时间	2023 年 12 月 31 日	2023 年 12 月 31 日	0.5	0.5	
		广场巡视员及水车司机工作完成时间	2023 年 12 月 31 日	2023 年 12 月 31 日	0.5	0.5	
		森林防火完成时间	2023 年 12 月 31 日	2023 年 12 月 31 日	0.5	0.5	
		绿化补植完成时间	2023 年 12 月 31 日	2023 年 12 月 31 日	0.5	0.5	
		供水管网管护完成时间	2023 年 12 月 31 日	2023 年 12 月 31 日	0.5	0.5	
	成本指标	九龙广场九曲黄河园灯带照明更换成本	≤18 元/米	≤18 元/米	1	1	
		九龙广场九曲黄河园落地灯照明更换成本	≤320 元/个	≤320 元/个	1	1	
		公园绿化养护成本	≤0.4 元/平米	≤0.4 元/平米	1	1	
		公园栽植花卉成本	≤25 元/平米	≤25 元/平米	1	1	
		九曲黄河园廊庭建筑维护成本	≤375 元/平米	≤375 元/平米	1	1	
		灌溉系统维护成本	≤42 元/平米	≤42 元/平米	1	1	
		公园修枝抚育成本	≤5 元/株	≤5 元/株	1	1	
		公园林区病虫害防治成本	≤40 元/株	≤40 元/株	1	1	
		清理垃圾成本	≤500 元/	≤500 元/	1	1	

			车	车				
		道路维护成本	≤1000 元/公里	≤1000 元/公里	1	1		
		广场巡视员及水车司机成本	≤3250 元/人/月	≤3250 元/人/月	1	1		
		森林防火成本	≤1 万元/天	≤1 万元/天	1	1		
		绿化补植成本	≤287 元/株	≤287 元/株	1	1		
		清理死树杂草成本	≤3 元/平米	≤3 元/平米	1	1		
		供水管网管护成本	≤15 元/米	≤15 元/米	1	1		
绩效指标	效益指标 (30%)	经济效益指标						
		社会效益指标	吸纳从业人数	>100 人	>100 人	15	15	
		生态效益指标	森林覆盖面积增长率	>10%	>10%	15	15	
		可持续影响指标						
	满意度指标 (10%)	服务对象或受益者满意度指标	游客满意度	>90%	>90%	10	9	
		非服务对象或非受益者满意度指标						

总分	100	98.43	
----	-----	-------	--

## 项目支出（收入）绩效自评表

（2023 年度）

项目名称	消防大队森林灭火工作经费						
主管部门	神木市林业局			实施单位	神木市林草病虫害和火灾防治中心		
项目资金（万元）		年初预算数	全年预算数	全年执行数	分值（10%）	执行率	得分
	年度资金总额	200	200	181.74	10	90.9%	9.09

	其中：当年财政拨款	200	200	181.74	—	90.9%	—	
	上年结转资金				—		—	
	其他资金				—		—	
年度总体目标	预期目标			实际完成情况				
	消防大队全年在岗执勤，完成草原森林火灾援助扑救工作、防灭火宣传工作。			消防大队全年在岗执勤，完成了草原森林火灾援助扑救工作、防灭火宣传工作。				
绩效指标	一级指标	二级指标	三级指标	年度指标值	实际完成值	分值	得分	偏差原因分析及改进措施
	产出指标 (50%)	数量指标	临聘消防队员人数	=20人	=20人	2	2	
			租车台班	≥250台班	≥250台班	2	2	
			雇佣临时扑救人数	≥500人次	≥500人次	2	2	
			防火物资储备数量	≥220套	≥220套	2	2	
			发送短信息数量	≥600万条	≥600万条	2	2	
			租用大屏幕数量	≥240天屏次	≥240天屏次	2	2	
			鲜花数量	≥3万株	≥3万株	2	2	
		质量指标	临聘消防队员到岗合格率	=100%	=100%	2	2	
			雇佣临时扑救人员到岗合格率	=100%	=100%	2	2	
			防火物资合格率	=100%	=100%	2	2	
			发送短信息合格率	=100%	=100%	2	2	
			大屏幕播放合格率	=100%	=100%	1	1	
			鲜花合格率	=100%	=100%	2	2	
		时效指标	消防队员工资发放完成时间	2023年12月31日	2023年12月31日	2	2	
租车完成时间	2023年12月31日		2023年12月31日	1	1			

			雇佣临时扑救完成时间	2023年12月31日	2023年12月31日	2	2	
			防火物资储备完成时间	2023年12月31日	2023年12月31日	2	2	
			发送短信息完成时间	2023年12月31日	2023年12月31日	1	1	
			租用大屏幕完成时间	2023年12月31日	2023年12月31日	2	2	
			鲜花发放完成时间	2023年12月31日	2023年12月31日	2	2	
		成本指标	临聘消防队员工资	=2500元/	=2500元/	2	2	
			租车费用	≤400元/	≤400元/	2	2	
			雇佣临时扑救人员劳务费	=250元/人/次	=250元/人/次	2	2	
			防火物资储备成本	≤500元/套	≤500元/套	2	2	
			发送短信息成本	≤0.05元/条	≤0.05元/条	1	1	
			租用大屏幕费用	≤750元/天屏次	≤750元/天屏次	2	2	
			鲜花成本	≤5元/枝	≤5元/枝	2	2	
			绩效指标	效益指标 (30%)	经济效益指标			
社会效益指标	吸纳就业人员	≥20人			≥20人	15	15	
生态效益指标	降低森林火灾发生率	降低			降低	15	15	

		可持续影响指标						
	满意度指标 (10%)	服务对象或受益者满意度指标	火灾发生地群众调查满意度	>90%	>90%	10	9	
		非服务对象或非受益者满意度指标						
总分						100	98.09	

## 项目支出（收入）绩效自评表

（2023 年度）

项目名称	森林病虫害防治经费		
主管部门	神木市林业局	实施单位	神木市林草病虫害和火灾防治中心

项目资金（万元）		年初预算数	全年预算数	全年执行数	分值（10%）	执行率	得分	
	年度资金总额	20	20	6.2	10	31%	3.1	
	其中：当年财政拨款	20	20	6.2	—	31%	—	
	上年结转资金				—		—	
	其他资金				—		—	
年度总体	预期目标			实际完成情况				
目标	预防各类林业有害生物的传播和扩散，为主测对象的防治提供科学依据。			预防了各类林业有害生物的传播和扩散，为主测对象的防治提供了科学依据。				
绩效指标	一级指标	二级指标	三级指标	年度指标值	实际完成值	分值	得分	偏差原因分析及改进措施
	产出指标 (50%)	数量指标	下乡人次	≥1000 人次	≥1000 人次	4	4	
			购买药剂数量	≥100 公斤	≥100 公斤	4	4	
			购买器材数量	≥1 套	≥1 套	4	4	
		质量指标	下乡人员到岗合格率	=100%	=100%	4	4	
			药剂质量合格率	=100%	=100%	4	4	
			器材质量合格率	=100%	=100%	4	4	
		时效指标	下乡完成时间	2023 年 12 月 31 日	2023 年 12 月 31 日	4	4	
			购买药剂完成时间	2023 年 12 月 31 日	2023 年 12 月 31 日	4	4	
			购买器材完成时间	2023 年 12 月 31 日	2023 年 12 月 31 日	4	4	
		成本指标	下乡人次成本	=30 元/人次	=30 元/人次	4	4	
			购买药剂成本	≤200 元/公斤	≤200 元/公斤	4	4	

			购买器材成本	≦5万元/ 套	≦5万元/ 套	4	4	
绩效指标	效益指标 (30%)	经济效益 指标						
		社会效益 指标	吸纳就业人数	≥10人	≥10人	15	15	
		生态效益 指标	林业有害生物成灾率	<4.6‰	<4.6‰	15	15	
		可持续影 响指标						
	满意度指标 (10%)	服务对象 或受益者 满意度指 标	群众调查满意度	≥95%	≥95%	12	12	
		非服务对 象或非受 益者满意 度指标						
总分						100	93.1	

# 项目支出（收入）绩效自评表

（2023 年度）

项目名称		服装购置费						
主管部门		神木市林业局		实施单位	神木市林草病虫害和火灾防治中心			
项目资金（万元）			年初预算数	全年预算数	全年执行数	分值（10%）	执行率	得分
		年度资金总额	13.12	13.12	13.06	10	99.5%	9.95
		其中：当年财政拨款	13.12	13.12	13.06	—	99.5%	—
		上年结转资金				—		—
		其他资金				—		—
年度总体目标	预期目标				实际完成情况			
	消防大队全年在岗执勤，完成草原森林火灾援助扑救工作、防灭火宣传工作。				消防大队全年在岗执勤，完成了草原森林火灾援助扑救工作、防灭火宣传工作。			
绩效指标	一级指标	二级指标	三级指标	年度指标值	实际完成值	分值	得分	偏差原因分析及改进措施
	产出指标（50%）	数量指标	服装数量	=41 套	=41 套	12	12	
		质量指标	服装质量合格率	=100%	=100%	13	13	
		时效指标	服装购置时间	2023 年 12 月 31 日前	2023 年 12 月 31 日前	12	12	
		成本指标	服装成本	=3186 元/人	=3186 元/人	13	13	
绩效指标	效益指标（30%）	经济效益指标						
		社会效益指标						

		生态效益指标	林业有害生物成灾率	<4.6‰	<4.6‰	30	30	
		可持续影响指标						
满意度指标 (10%)		服务对象或受益者满意度指标	单位职工满意度	=100%	=100%	10	10	
		非服务对象或非受益者满意度指标						
总分						100	99.95	

# 古树名木保护项目绩效自评表

(2023 年度)

项目名称		古树名木保护项目							
主管部门		神木市林业局			实施单位		神木市天然林保护站		
项目资金 (万元)			年初预算数	全年预算数 (A)	全年执行数 (B)	分值	执行率 (B/A)	得分	
		年度资金总额	23	23	22.99	10	99.96%	10	
		其中:当年财政拨款	23	23	22.99	—	99.96%	—	
		上年结转资金				—		—	
		其他资金				—		—	
年度总体目标完成情况		预期目标 (年初设定)			实际完成情况				
		巡查古树名木 344 株, 支撑加固古树名木 5 株, 安装避雷设施 3 套, 设置防腐木围栏 150 米, 使得古树名木保护知识群众知晓率 $\geq 97\%$ , 古树名木死亡率下降 $\geq 7\%$ , 保障植物多样性。			巡查古树名木 344 株, 支撑加固古树名木, 安装避雷设施, 设置防腐木围栏, 使得古树名木保护知识群众知晓率 $\geq 97\%$ , 古树名木死亡率下降 $\geq 7\%$ , 保障植物多样性。				
绩效指标		一级指标	二级指标	三级指标	年度指标值	实际完成值	分值	得分	偏差原因分析及改进措施
		产出指标 (50 分)	数量指标	古树名木日常巡护 (株)	=344 株	=344 株	5	5	
				巡查次数	$\geq 48$ 次	$\geq 48$ 次	5	5	
				宣传次数	=3 次	=3 次	5	5	
			质量指标	避雷设施验收合格率	=100%	=100%	5	5	
				宣传品合格率	=100%	=100%	5	5	
				防腐木围栏质量达标率	=100%	=100%	5	5	
			时效指标	古树名木巡护及时性	2022 年 5 月	2022 年 5 月	5	5	
				避雷设施安装完成及时性	2022 年 8 月	2022 年 8 月	5	5	
			成本指标	避雷设施标准	$\leq 10000$ 元/套	$\leq 10000$ 元/套	5	5	
支撑加固古	$\leq 6000$ 元	$\leq 6000$ 元		5	5				

		树设施	/套	/套			
		防腐围栏价格	≤200 元/米	≤200 元/米	5	5	
效益指标 (30分)	经济效益指标						
	社会效益指标	古树名木保护知识群众知晓率	≥97%	≥97%	6	6	
		吸纳当地劳动力人数	≥2	≥2	5	5	
	生态效益指标	保障当地植物多样性	保障	保障	6	5	
	可持续影响指标	古树名木保护持续性	每年持续	每年持续	6	5	
满意度指标 (10分)	服务对象满意度指标	宣传对象满意度	≥95%	≥95%	6	6	
		务工人员满意度	≥98%	≥98%	6	6	
总分					100	98	

# 野生动物保护项目绩效自评表

(2023 年度)

项目名称	野生动物保护项目							
主管部门	神木市林业局			实施单位		神木市天然林保护站		
项目资金 (万元)		年初预 算数	全年预算 数 (A)	全年执行 数 (B)	分 值	执行率 (B/A)	得分	
	年度资金总额	30	30	29.72	10	99.07%	10	
	其中:当年财政拨款	30	30	29.72	—	99.07%	—	
	上年结转资 金				—		—	
	其他资金				—		—	
年度总 体目标 完成情 况	预期目标 (年初设定)			实际完成情况				
	春季巡查 20 天, 秋季巡查 20 天, 临时检查救助累 计 40 天, 聘用兽医及饲养人员, 购买救助药品、防 护物资及饲养物资等, 使得野生动物保护群众知晓 率≥97%, 救助野生动物, 使得野生动物死亡率下降, 保障当地生物多样性。			春季巡查 15 天, 秋季巡查 15 天, 临时 检查救助累计 16 天, 聘用兽医及饲养 人员, 购买救助药品、防护物资及饲养 物资等, 使得野生动物保护群众知晓率 ≥96%, 救助野生动物 150 只, 保障当 地生物多样性。				
绩效 指标	一级指 标	二级 指标	三级指标	年度 指标值	实际 完成值	分 值	得 分	偏差原因分 析及改进措 施
	产出指 标 (50 分)	数量指标	野生动物巡 查保护天数	≥80 天	≥80 天	5	5	
			培训次数	≥2 次	≥2 次	5	5	
			救助药品数 量	≥8 箱	≥8 箱	5	5	
		质量指标	野生动物救 治率	≥93%	≥93%	5	5	
			救治药品合 格率	=100%	=100%	5	5	
			宣传用品合 格率	=100%	=100%	5	5	
	时效指标	巡查保护及 及时性	4 月底, 11 月底	4 月底, 11 月底	4	4		
		救助保护及 及时性	11 月底	11 月底	4	4		
		聘用人员工 资发放及时 性	每季度末 按时发放	每季度末 按时发放	4	4		
成本指标	鱼肉价格	≤10 元/	≤10 元/	5	5			

			斤	斤			
		饲养人员工资	=3000 元/月	=3000 元/月	4	4	
		标本维护费用标准	=3500 元/次	=3500 元/次	4	4	
效益指标 (30分)	经济效益指标						
	社会效益指标	野生动物死亡率下降	≥7%	≥7%	5	5	
		吸纳当地就业人员	≥2 人	≥2 人	5	5	
		野生动物保护群众知晓率	≥96%	≥96%	5	5	
	生态效益指标	保障当地生物多样性	保障	保障	5	5	
	可持续影响指标	野生动物保护持续性	每年持续	每年持续	5	5	
满意度指标 (10分)	服务对象满意度指标	宣传对象满意度	≥95%	≥95%	5	4	
		临聘人员满意度	≥96%	≥96%	5	5	
总分					100	99	

# 红枣试验示范科研经费项目绩效自评表

(2023 年度)

项目名称		红枣试验示范科研经费							
主管部门		神木市林业局			实施单位		神木市林草产业发展中心		
项目资金 (万元)			年初预 算数	全年预算 数 (A)	全年执行 数 (B)	分值	执行率 (B/A)	得分	
		年度资金总额	50	50	48.4	10	96.80%	9.68	
		其中：当年财政拨款	50	50	48.4	—	96.80%	—	
		上年结转资金				—		—	
		其他资金				—		—	
年度 总体 目标 完成 情况		预期目标 (年初设定)			实际完成情况				
		红枣预选新品种 6 种引进栽培 137 亩，筛选 2~3 个品种加以推广；木枣优树选育 50 株进行保护管理和种条繁育培养，保证树体健康生长和旺盛的种条繁育能力；对 1500 亩红枣低产园进行跟踪管护，总结一套科学有效的山地低改枣园管理办法。提升枣农种植积极性，提高红枣产量与质量，促进我市红枣产业持续健康发展。			红枣预选新品种 6 种引进栽培 137 亩，筛选 2~3 个品种加以推广；木枣优树选育 50 株进行保护管理和种条繁育培养，保证树体健康生长和旺盛的种条繁育能力；对 1500 亩红枣低产园进行跟踪管护，总结一套科学有效的山地低改枣园管理办法。提升枣农种植积极性，提高红枣产量与质量，促进我市红枣产业持续健康发展。				
绩效 指标		一级 指标	二级 指标	三级指标	年度 指标值	实际 完成值	分值	得分	偏差原因 分析及改 进措施
		产出 指标 (50 分)	数量指标	指标 1: 预选 新品种引进栽 培面积	≥137 亩	137 亩	4	4	
				指标 2: 木枣 选优及繁育数 量	≥50 株	50 株	4	4	
				指标 3: 低产 园改造后续管 理面积	≥1500 亩	1500 亩	4	4	
		质量指标	质量指标	指标 1: 新品 种栽植面积合 格率	=100%	=100%	4	4	
				指标 2: 木枣 优选及繁育合 格率	=100%	=100%	4	4	
				指标 3: 低产	=100%	=100%	4	4	

		园改造后续管理面积合格率					
	时效指标	指标 1: 新品种选育工作完成时间	2023.03— 2023.12	2023.03— 2023.12	4	4	
		指标 2: 木枣选育工作完成时间	2023.03— 2023.12	2023.03— 2023.12	4	4	
		指标 3: 低产业园改造后续管理完成时间	2023.03— 2023.12	2023.03— 2023.12	4	4	
	成本指标	指标 1: 每亩品种选育费用	≤1180 元	1179.34 元	4	4	
		指标 2: 每株木枣选优费用	≤380 元	380 元	5	5	
		指标 3: 每亩低产业园改造后续管理费用	≤190 元	190 元	5	5	
效益指标 (30 分)	经济效益指标	提高红枣产量与质量	提高	提高	10	10	
	社会效益指标	提升枣农种植积极性	提升	提升	10	10	
	生态效益指标	……					
	可持续影响指标	促进我市红枣产业持续健康发展	促进	促进	10	10	
满意度指标 (10 分)	服务对象满意度指标	枣农满意度	≥90%	≥90%	10	10	
总分					100	99.68	

# 2023 年草原建设项目绩效自评表

(2023 年度)

项目名称	2023 年草原建设							
主管部门	神木市林业局			实施单位		神木市林草产业发展中心		
项目资金 (万元)		年初预算数	全年预算数(A)	全年执行数(B)	分值	执行率(B/A)	得分	
	年度资金总额	70	70	62.8	10	89.71%	8.97	
	其中:当年财政拨款	70	70	62.8	—	89.71%	—	
	上年结转资金				—		—	
	其他资金				—		—	
年度总体目标完成情况	预期目标(年初设定)			实际完成情况				
	<p>1、采购陕北紫花苜蓿 7500 公斤，采购沙打旺种子 1500 公斤，为全市需要种植的个人或企业免费提供种植。</p> <p>2、完成 2023 年度草原资源调查、草原生态监测、草原鼠虫害调查监测等工作。</p> <p>3、完成 2023 年度全市林(草)种子生产、经营、使用单位执法检查工作。</p>			<p>1、采购陕北紫花苜蓿 7500 公斤，采购沙打旺种子 1500 公斤，为全市需要种植的个人或企业免费提供种植。</p> <p>2、完成 2023 年度草原资源调查、草原生态监测、草原鼠虫害调查监测等工作。</p> <p>3、完成 2023 年度全市林(草)种子生产、经营、使用单位执法检查工作。</p>				
绩效指标	一级指标	二级指标	三级指标	年度指标值	实际完成值	分值	得分	偏差原因分析及改进措施
	产出指标 (50 分)	数量指标	指标 1: 采购草种数量	≥9000 公斤	9000 公斤	4	4	
			指标 2: 开展草原资源调查、鼠虫害调查等次数	≥3 次	20 次	4	4	
			指标 3: 苗木草种执法检查次数	≥25 次	30 次	4	4	
		质量指标	指标 1: 草种发芽合格率	>80%	90%	4	4	
			指标 2: 草原普法宣传、资源调查、鼠虫害调查合格	=100%	=100%	4	4	

			率						
			指标 3: 苗木草种执法合格率	=100%	=100%	4	4		
	时效指标		指标 1: 草原建设完成时间	2023 年 10 月前	2023 年 10 月前	4	4		
			指标 2: 草原普法宣传、资源调查、鼠虫害调查完成时间	2023 年 12 月 31 日前	2023 年 12 月 31 日前	4	4		
			指标 3: 苗木草种执法完成时间	2023 年 12 月 31 日前	2023 年 12 月 31 日前	4	4		
		成本指标		指标 1: 草种平均价格	≤50 元/公斤	45.5 元/公斤	4	4	
				指标 2: 草原普法宣传、资源调查、鼠虫害调查成本	≤4 万元/次	0.6 万元/次	5	5	
				指标 3: 苗木草种执法成本	≤0.52 万元/次	0.43 万元/次	5	5	
效益指标 (30 分)		经济效益指标	.....						
		社会效益指标	.....						
		生态效益指标	提升种植区域生态环境	提升	提升	30	30		
		可持续影响指标	.....						
满意度 指标 (10 分)		服务对象满意度指标	种植户满意度	≥95%	≥95%	10	10		
总分						100	98.97		

# 2024 年林业项目库储备项目绩效自评表

(2023 年度)

项目名称		2024 年林业项目库储备						
主管部门		神木市林业局			实施单位		神木市林草产业发展中心	
项目资金 (万元)			年初预 算数	全年预算 数 (A)	全年执行 数 (B)	分 值	执行率 (B/A)	得分
		年度资金总额	30	30	24.3	10	81%	8.1
		其中:当年财政拨款	30	30	24.3	—	81%	—
		上年结转资 金				—		—
		其他资金				—		—
年度总 体目标 完成情 况	预期目标 (年初设定)				实际完成情况			
	由林草产业发展中心抽调 (15) 名技术工作人员, 对 2024 年计划建设的林草建设地块进行实地勘测调研。建立森林资源档案, 为全市森林资源发展提供基础性资料, 为编制科学合理的林草项目建设方案提供参考依据。				由林草产业发展中心抽调 (15) 名技术工作人员, 对 2024 年计划建设的林草建设地块进行实地勘测调研。建立森林资源档案, 为全市森林资源发展提供基础性资料, 为编制科学合理的林草项目建设方案提供参考依据。			
绩效 指标	一级指 标	二级 指标	三级指标	年度 指标值	实际 完成值	分 值	得分	偏差原因 分析及改 进措施
	产出指 标 (50 分)	数量指标	指标 1: 调 研天数	≥80 天	61 天	9	9	调查工作 人员增加, 调研天数 减少
			指标 2: 参 与此项目 的技术工 作人员数 量	≥15 名	18 名	9	9	
		质量指标	调查报告合 格率	≥98%	98%	8	8	
		时效指标	调研完成时 间	2024. 03. 31 前	2024. 03. 31 前	8	8	
		成本指标	指标 1: 平 均每天次 租车费	≤500 元	500 元	8	8	
			指标 2: 每 人每天下 乡补助费	≤30 元	30 元	8	8	

		经济效益指标	.....					
	效益指标 (30分)	社会效益指标	提高林草工程项目规划设计科学性	提高	提高	15	15	
		生态效益指标	.....					
		可持续影响指标	健全森林资源档案建设	健全	健全	15	15	
	满意度指标 (10分)	服务对象满意度指标	技术人员满意度	≥98%	≥98%	10	10	
总分						100	98.1	

# 2023年毛乌素沙地植物图谱印刷费项目绩效自评表

(2023年度)

项目名称	2023年毛乌素沙地植物图谱印刷费							
主管部门	神木市林业局			实施单位		神木市林草产业发展中心		
项目资金 (万元)		年初预算数	全年预算数(A)	全年执行数(B)	分值	执行率(B/A)	得分	
	年度资金总额	25	25	23	10	92%	9.2	
	其中:当年财政拨款	25	25	23	—	92%	—	
	上年结转资金				—		—	
	其他资金				—		—	
年度总体目标完成情况	预期目标(年初设定)			实际完成情况				
	印发出版1000册550页《毛乌素沙地常见植物图谱》。			印发出版1000册550页《毛乌素沙地常见植物图谱》。				
绩效指标	一级指标	二级指标	三级指标	年度指标值	实际完成值	分值	得分	偏差原因分析及改进措施
	产出指标 (50分)	数量指标	印发《毛乌素沙地常见植物图谱》册数	≥1000册	1428册	12.5	12.5	
		质量指标	《毛乌素沙地常见植物图谱》合格率	=100%	=100%	12.5	12.5	
		时效指标	《毛乌素沙地常见植物图谱》出版时间	2023年12月前	2023年12月前	12.5	12.5	
		成本指标	每册《毛乌素沙地常见植物图谱》平均成本	≤250元	161.1元	12.5	12.5	
	效益指标 (30分)	经济效益指标	……					
社会效益指标		提高广大市民对毛乌素沙漠的植物	提高	提高	30	30		

			资源识别了解					
		生态效益指标	.....					
		可持续影响指标	.....					
	满意度指标 (10分)	服务对象满意度指标	读者满意度	≥96%	≥96%	10	10	
总分						100	99.2	

#### （四）专项资金绩效自评结果

本部门 2023 年度主管的省级专项资金绩效自评综述：本部门 2023 年省级专项资金自评结果已在（三）项目绩效自评结果中予以自评。

#### （五）部门重点评价项目绩效评价结果

无部门重点评价项目。

#### （六）财政重点评价项目绩效评价结果

无财政重点评价项目。

### 十四、其他需要说明的情况

1. 决算公开表格中金额数值保留两位小数，公开数据为四舍五入计算结果；个别数据项之间，个别数据合计项与分项数字之和存在小数点后尾差。

2. 决算公开表格中部分数据约值万元时显示为零，实际不为零。

3. 部门的决算数据反映 9 个预算单位的数据汇总情况，其中还包含了代管的生态文明培训中心单位收支情况。

4. 不涉及机构改革，无预算单位变化调整。

5. 本部门所属单位只有部门本级，部门本级不再按单位重复公开。

6. 决算公开联系方式及信息反馈渠道。联系电话：09128517027。如电话号码发生变更，请通过其他公开渠道另行获取，本文本不再更新。

# 第三部分 2023 年度部门决算表

## 目 录

序号	内容	是否空表	表格为空的理由
表 1	收入支出决算总表	否	
表 2	收入决算表	否	
表 3	支出决算表	否	
表 4	财政拨款收入支出决算总表	否	
表 5	一般公共预算财政拨款支出决算表	否	
表 6	一般公共预算财政拨款基本支出决算表	否	
表 7	政府性基金预算财政拨款收入支出决算表	是	本部门不涉及故公开空表
表 8	国有资本经营预算财政拨款支出决算表	是	本部门不涉及故公开空表
表 9	财政拨款“三公”经费及会议费、培训费支出决算表	否	

## 收入支出决算总表

公开 01 表

单位：元

部门：神木市林业局（汇总）

收入			支出		
项目	行次	决算数	项目	行次	决算数
栏次		1	栏次		2
一、一般公共预算财政拨款收入	1	376,294,714.34	一、一般公共服务支出	32	0
二、政府性基金预算财政拨款收入	2	0	二、外交支出	33	0
三、国有资本经营预算财政拨款收入	3	0	三、国防支出	34	0
四、上级补助收入	4	0	四、公共安全支出	35	0
五、事业收入	5	0	五、教育支出	36	0
六、经营收入	6	0	六、科学技术支出	37	0
七、附属单位上缴收入	7	0	七、文化旅游体育与传媒支出	38	0
八、其他收入	8	0	八、社会保障和就业支出	39	7,162,543.81
	9		九、卫生健康支出	40	0
	10		十、节能环保支出	41	0
	11		十一、城乡社区支出	42	0
	12		十二、农林水支出	43	366,854,084.89
	13		十三、交通运输支出	44	0
	14		十四、资源勘探工业信息等支出	45	0

	15		十五、商业服务业等支出	46	0
	16		十六、金融支出	47	0
	17		十七、援助其他地区支出	48	0
	18		十八、自然资源海洋气象等支出	49	0
	19		十九、住房保障支出	50	2,278,085.64
	20		二十、粮油物资储备支出	51	0
	21		二十一、国有资本经营预算支出	52	0
	22		二十二、灾害防治及应急管理支出	53	0
	23		二十三、其他支出	54	0
	24		二十四、债务还本支出	55	0
	25		二十五、债务付息支出	56	0
	26		二十六、抗疫特别国债安排的支出	57	0
	<b>本年收入合计</b>	376,294,714.34	<b>本年支出合计</b>	58	376,294,714.34
使用非财政拨款结余（含专用结余）	28	0	结余分配	59	0
年初结转和结余	29	0	年末结转和结余	60	0
	30			61	
<b>总计</b>	31	376,294,714.34	<b>总计</b>	62	376,294,714.34

注：1. 本表反映部门本年度的总收支和年末结转结余情况。

2. 本套报表金额单位转换时可能存在尾数误差。

## 收入决算表

公开 02 表

单位：元

部门：神木市林业局（汇总）

项目		本年收入合计	财政拨款收入	上级补助收入	事业收入	经营收入	附属单位上缴收入	其他收入
科目代码	科目名称							
栏次		1	2	3	4	5	6	7
合计		<b>376,294,714.34</b>	<b>376,294,714.34</b>	<b>0</b>	<b>0</b>	<b>0</b>	<b>0</b>	<b>0</b>
208	社会保障和就业支出	7,162,543.81	7,162,543.81	0	0	0	0	0
20805	行政事业单位养老支出	7,162,543.81	7,162,543.81	0	0	0	0	0
2080502	事业单位离退休	212,643.96	212,643.96	0	0	0	0	0
2080505	机关事业单位基本养老保险缴费支出	4,683,990.63	4,683,990.63	0	0	0	0	0
2080506	机关事业单位职业年金缴费支出	2,265,909.22	2,265,909.22	0	0	0	0	0
213	农林水支出	366,854,084.89	366,854,084.89	0	0	0	0	0
21302	林业和草原	361,854,084.89	361,854,084.89	0	0	0	0	0
2130201	行政运行	2,722,848.80	2,722,848.80	0	0	0	0	0
2130202	一般行政管理事务	5,952,201.93	5,952,201.93	0	0	0	0	0
2130205	森林资源培育	148,394,092.29	148,394,092.29	0	0	0	0	0
2130206	技术推广与转化	24,846,860.70	24,846,860.70	0	0	0	0	0
2130207	森林资源管理	82,522,785.94	82,522,785.94	0	0	0	0	0
2130209	森林生态效益补偿	10,043,634.00	10,043,634.00	0	0	0	0	0
2130211	动植物保护	8,346,155.97	8,346,155.97	0	0	0	0	0
2130212	湿地保护	25,930,000.00	25,930,000.00	0	0	0	0	0
2130217	防沙治沙	6,944,200.00	6,944,200.00	0	0	0	0	0

2130221	产业化管理	5,250,000.00	5,250,000.00	0	0	0	0	0
2130234	林业草原防灾减灾	11,856,705.26	11,856,705.26	0	0	0	0	0
2130236	草原管理	16,220,000.00	16,220,000.00	0	0	0	0	0
2130299	其他林业和草原支出	12,824,600.00	12,824,600.00	0	0	0	0	0
21399	其他农林水支出	5,000,000.00	5,000,000.00	0	0	0	0	0
2139999	其他农林水支出	5,000,000.00	5,000,000.00	0	0	0	0	0
221	住房保障支出	2,278,085.64	2,278,085.64	0	0	0	0	0
22102	住房改革支出	2,278,085.64	2,278,085.64	0	0	0	0	0
2210201	住房公积金	2,278,085.64	2,278,085.64	0	0	0	0	0

注：本表反映部门本年度取得的各项收入情况。

## 支出决算表

公开 03 表

单位：元

部门：神木市林业局（汇总）

项目		本年支出合计	基本支出	项目支出	上缴上级支出	经营支出	对附属单位补助支出
科目代码	科目名称						
栏次		1	2	3	4	5	6
合计		376,294,714.34	61,313,187.77	314,981,526.57	0	0	0
208	社会保障和就业支出	7,162,543.81	7,162,543.81	0	0	0	0
20805	行政事业单位养老支出	7,162,543.81	7,162,543.81	0	0	0	0
2080502	事业单位离退休	212,643.96	212,643.96	0	0	0	0
2080505	机关事业单位基本养老保险缴费支出	4,683,990.63	4,683,990.63	0	0	0	0
2080506	机关事业单位职业年金缴费支出	2,265,909.22	2,265,909.22	0	0	0	0
213	农林水支出	366,854,084.89	51,872,558.32	314,981,526.57	0	0	0
21302	林业和草原	361,854,084.89	51,872,558.32	309,981,526.57	0	0	0
2130201	行政运行	2,722,848.80	2,722,848.80	0	0	0	0
2130202	一般行政管理事务	5,952,201.93	0	5,952,201.93	0	0	0
2130205	森林资源培育	148,394,092.29	18,532,482.59	129,861,609.70	0	0	0
2130206	技术推广与转化	24,846,860.70	15,551,588.70	9,295,272.00	0	0	0
2130207	森林资源管理	82,522,785.94	0	82,522,785.94	0	0	0
2130209	森林生态效益补偿	10,043,634.00	0	10,043,634.00	0	0	0

2130211	动植物保护	8,346,155.97	6,869,083.97	1,477,072.00	0	0	0
2130212	湿地保护	25,930,000.00	0	25,930,000.00	0	0	0
2130217	防沙治沙	6,944,200.00	0	6,944,200.00	0	0	0
2130221	产业化管理	5,250,000.00	0	5,250,000.00	0	0	0
2130234	林业草原防灾减灾	11,856,705.26	8,196,554.26	3,660,151.00	0	0	0
2130236	草原管理	16,220,000.00	0	16,220,000.00	0	0	0
2130299	其他林业和草原支出	12,824,600.00	0	12,824,600.00	0	0	0
21399	其他农林水支出	5,000,000.00	0	5,000,000.00	0	0	0
2139999	其他农林水支出	5,000,000.00	0	5,000,000.00	0	0	0
221	住房保障支出	2,278,085.64	2,278,085.64	0	0	0	0
22102	住房改革支出	2,278,085.64	2,278,085.64	0	0	0	0
2210201	住房公积金	2,278,085.64	2,278,085.64	0	0	0	0

注：本表反映部门本年度各项支出情况。

## 财政拨款收入支出决算总表

公开 04 表

单位：元

部门：神木市林业局（汇总）

收 入			支 出					
项目	行次	决算数	项目	行次	合计	一般公共预算财政拨款	政府性基金预算财政拨款	国有资本经营预算财政拨款
栏次		1	栏次		2	3	4	5
一、一般公共预算财政拨款	1	376,294,714.34	一、一般公共服务支出	33	0	0	0	0
二、政府性基金预算财政拨款	2	0	二、外交支出	34	0	0	0	0
三、国有资本经营预算财政拨款	3	0	三、国防支出	35	0	0	0	0
	4		四、公共安全支出	36	0	0	0	0
	5		五、教育支出	37	0	0	0	0
	6		六、科学技术支出	38	0	0	0	0
	7		七、文化旅游体育与传媒支出	39	0	0	0	0
	8		八、社会保障和就业支出	40	7,162,543.81	7,162,543.81	0	0
	9		九、卫生健康支出	41	0	0	0	0
	10		十、节能环保支出	42	0	0	0	0
	11		十一、城乡社区支出	43	0	0	0	0
	12		十二、农林水支出	44	366,854,084.89	366,854,084.89	0	0
	13		十三、交通运输支出	45	0	0	0	0
	14		十四、资源勘探工业信息等支出	46	0	0	0	0
	15		十五、商业服务业等支出	47	0	0	0	0

	16		十六、金融支出	48	0	0	0	0
	17		十七、援助其他地区支出	49	0	0	0	0
	18		十八、自然资源海洋气象等支出	50	0	0	0	0
	19		十九、住房保障支出	51	2,278,085.64	2,278,085.64	0	0
	20		二十、粮油物资储备支出	52	0	0	0	0
	21		二十一、国有资本经营预算支出	53	0	0	0	0
	22		二十二、灾害防治及应急管理支出	54	0	0	0	0
	23		二十三、其他支出	55	0	0	0	0
	24		二十四、债务还本支出	56	0	0	0	0
	25		二十五、债务付息支出	57	0	0	0	0
	26		二十六、抗疫特别国债安排的支出	58	0	0	0	0
	<b>27</b>	<b>376,294,714.34</b>	<b>本年支出合计</b>	<b>59</b>	<b>376,294,714.34</b>	<b>376,294,714.34</b>	<b>0</b>	<b>0</b>
	28	0	年初结转和结余	60	0	0	0	0
	29	0	一般公共预算财政拨款	61				
	30	0	政府性基金预算财政拨款	62				
	31	0	国有资本经营预算财政拨款	63				
	<b>32</b>	<b>376,294,714.34</b>	<b>总计</b>	<b>64</b>	<b>376,294,714.34</b>	<b>376,294,714.34</b>	<b>0</b>	<b>0</b>

注：本表反映部门本年度一般公共预算财政拨款、政府性基金预算财政拨款和国有资本经营预算财政拨款的总收支和年末结转结余情况。

## 一般公共预算财政拨款支出决算表

公开 05 表

单位：元

部门：神木市林业局（汇总）

项目		本年支出		
科目代码	科目名称	小计	基本支出	项目支出
栏次		1	2	3
合计		376,294,714.34	61,313,187.77	314,981,526.57
208	社会保障和就业支出	7,162,543.81	7,162,543.81	0
20805	行政事业单位养老支出	7,162,543.81	7,162,543.81	0
2080502	事业单位离退休	212,643.96	212,643.96	0
2080505	机关事业单位基本养老保险缴费支出	4,683,990.63	4,683,990.63	0
2080506	机关事业单位职业年金缴费支出	2,265,909.22	2,265,909.22	0
213	农林水支出	366,854,084.89	51,872,558.32	314,981,526.57
21302	林业和草原	361,854,084.89	51,872,558.32	309,981,526.57
2130201	行政运行	2,722,848.80	2,722,848.80	0

2130202	一般行政管理事务	5,952,201.93	0	5,952,201.93
2130205	森林资源培育	148,394,092.29	18,532,482.59	129,861,609.70
2130206	技术推广与转化	24,846,860.70	15,551,588.70	9,295,272.00
2130207	森林资源管理	82,522,785.94	0	82,522,785.94
2130209	森林生态效益补偿	10,043,634.00	0	10,043,634.00
2130211	动植物保护	8,346,155.97	6,869,083.97	1,477,072.00
2130212	湿地保护	25,930,000.00	0	25,930,000.00
2130217	防沙治沙	6,944,200.00	0	6,944,200.00
2130221	产业化管理	5,250,000.00	0	5,250,000.00
2130234	林业草原防灾减灾	11,856,705.26	8,196,554.26	3,660,151.00
2130236	草原管理	16,220,000.00	0	16,220,000.00
2130299	其他林业和草原支出	12,824,600.00	0	12,824,600.00
21399	其他农林水支出	5,000,000.00	0	5,000,000.00
2139999	其他农林水支出	5,000,000.00	0	5,000,000.00
221	住房保障支出	2,278,085.64	2,278,085.64	0
22102	住房改革支出	2,278,085.64	2,278,085.64	0
2210201	住房公积金	2,278,085.64	2,278,085.64	0

---

注：本表反映部门本年度一般公共预算财政拨款支出情况。

## 一般公共预算财政拨款基本支出决算表

公开 06 表

单位：元

部门：神木市林业局（汇总）

科目代码	科目名称	决算数	科目代码	科目名称	决算数	科目代码	科目名称	决算数
301	工资福利支出	54,197,025.87	302	商品和服务支出	3,078,865.70	310	资本性支出	0
30101	基本工资	25,139,913.15	30201	办公费	1,261,364.48	31001	房屋建筑物购建	0
30102	津贴补贴	288,339.00	30202	印刷费	11,070.00	31002	办公设备购置	0
30103	奖金	2,751,279.77	30203	咨询费	0	31003	专用设备购置	0
30106	伙食补助费	0	30204	手续费	0	31005	基础设施建设	0
30107	绩效工资	11,329,091.35	30205	水费	41,047.75	31006	大型修缮	0
30108	机关事业单位基本养老保险缴费	4,683,990.63	30206	电费	296,591.48	31007	信息网络及软件购置更新	0
30109	职业年金缴费	2,265,909.22	30207	邮电费	108,456.86	31008	物资储备	0
30110	职工基本医疗保险缴费	2,982,268.91	30208	取暖费	64,562.40	31009	土地补偿	0
30111	公务员医疗补助缴费	0	30209	物业管理费	0	31010	安置补助	0
30112	其他社会保障缴费	297,142.28	30211	差旅费	419,905.40	31011	地上附着物和青苗补偿	0
30113	住房公积金	4,014,491.56	30212	因公出国（境）费用	0	31012	拆迁补偿	0
30114	医疗费	0	30213	维修（护）费	134,136.33	31013	公务用车购置	0
30199	其他工资福利支出	444,600.00	30214	租赁费	0	31019	其他交通工具购置	0
303	对个人和家庭的补助	4,037,296.20	30215	会议费	0	31021	文物和陈列品购置	0
30301	离休费	210,843.96	30216	培训费	16,600.00	31022	无形资产购置	0
30302	退休费	0	30217	公务接待费	26,152.00	31099	其他资本性支出	0
30303	退职（役）费	0	30218	专用材料费	0	312	对企业补助	0
30304	抚恤金	1,364,754.60	30224	被装购置费	0	31201	资本金注入	0
30305	生活补助	2,096,773.90	30225	专用燃料费	0	31203	政府投资基金股权投资	0
30306	救济费	0	30226	劳务费	3,000.00	31204	费用补贴	0

30307	医疗费补助	364,923.74	30227	委托业务费	94,880.00	31205	利息补贴	0
30308	助学金	0	30228	工会经费	519,111.00	31299	其他对企业补助	0
30309	奖励金	0	30229	福利费	1,740.00	399	其他支出	0
30310	个人农业生产补贴	0	30231	公务用车运行维护费	0	39907	国家赔偿费用支出	0
30311	代缴社会保险费	0	30239	其他交通费用	67,650.00	39908	对民间非营利组织和群众性自治组织补贴	0
30399	其他对个人和家庭的补助	0	30240	税金及附加费用	0	39909	经常性赠与	0
			30299	其他商品和服务支出	12,598.00	39910	资本性赠与	0
			307	债务利息及费用支出	0	39999	其他支出	0
			30701	国内债务付息	0			
			30702	国外债务付息	0			
			30703	国内债务发行费用	0			
			30704	国外债务发行费用	0			
人员经费合计		58,234,322.07	公用经费合计					3,078,865.70

注：本表反映部门本年度一般公共预算财政拨款基本支出明细情况。

## 政府性基金预算财政拨款收入支出决算表

公开 07 表

单位：元

部门：神木市林业局（汇总）

项目		年初结转和结余	本年收入	本年支出			年末结转和结余
科目代 码	科目名称			小计	基本支出	项目支出	
栏次		1	2	3	4	5	6
合计							

注：本表反映部门本年度政府性基金预算财政拨款收入、支出及结转和结余情况。

## 国有资本经营预算财政拨款支出决算表

公开 08 表

单位：元

部门：神木市林业局（汇总）

项目		本年支出		
科目代码	科目名称	合计	基本支出	项目支出
栏次		1	2	3
合计				

注：本表反映部门本年度国有资本经营预算财政拨款支出情况。

## 财政拨款“三公”经费及会议费、培训费支出决算表

公开 09 表

单位：元

部门：神木市林业局（汇总）

财政拨款“三公”经费							会议费	培训费
项目	合计	因公出国(境)费	公务用车购置及运行维护费			公务接待费		
			小计	公务用车购置费	公务用车运行维护费			
栏次	1	2	3	4	5	6	7	8
预算数	112,301.43	0	86,149.43	0	86,149.43	26,152.00	0	0
决算数	112,301.43	0	86,149.43	0	86,149.43	26,152.00	0	16,600.00

注：本表反映部门本年度财政拨款“三公”经费、会议费、培训费的支出预决算情况。其中，预算数为全年预算数，反映按规定程序调整后的预算数；决算数是包括当年财政拨款和以前年度结转资金安排的实际支出。本表金额转换为万元时，因四舍五入可能存在尾差。

</TG>

## 第四部分 专业名词解释

1. 基本支出：指为保障机构正常运转、完成日常工作任务而发生的各项支出。

2. 项目支出：指单位为完成特定的行政工作任务或事业发展目标所发生的各项支出。

3. “三公”经费：指部门使用财政拨款安排的因公出国（境）费、公务用车购置及运行费和公务接待费支出。

4. 财政拨款收入：指本级财政当年拨付的资金。

5. 公用经费：指为完成特定的行政工作任务或事业发展目标用于设备设施的维持性费用支出，以及直接用于公务活动的支出，具体包括公务费、业务费、修缮费、设备购置费、其他费用等。

6. 工资福利支出：反映开支的在职职工和编制外长期聘用人员的各类劳动报酬，以及上述人员缴纳的各项社会保险费等。

7. 结转资金：即当年预算已执行但未完成，或者因故未执行，下一年度需要按原用途继续使用的资金。

8. 结余资金：即当年预算工作目标已完成，或者因故终止，当年剩余的资金。